



MIRAVET

MEMÒRIA TÈCNICA

PER L'ESTUDI I UBICACIÓ PER A LA INSTAL·LACIÓ DE
CARREGADOR DE VEHICLES ELÈCTRICS

Titular: AJUNTAMENT DE MIRAVET
NIF: P4308500J
Direcció: C/ DE LA CREU, S/N
Municipi: MIRAVET (RIBERA D'EBRE)
CP: 43.747

ÍNDEX

1. MEMÒRIA	2
1.1.... OBJECTE	2
1.2.... TITULAR	2
1.3.... TÈCNIC REDACTOR	2
1.4.... UBICACIÓ ESTACIÓ DE RECÀRREGA DE VEHICLES ELÈCTRICS .	3
1.5.... QUALIFICACIÓ URBANÍSTICA DEL SÒL	3
1.6.... NORMATIVA D'APLICACIÓ	4
1.7.... DESCRIPCIÓ DELS TREBALLS A REALITZAR	5
1.7.1. GENERALITATS	5
1.7.2. TREBALLS PREVIS	5
1.7.3. TREBALLS D'OBRA CIVIL I PINTURA	6
1.7.4. ESTACIÓ DE RECÀRREGA VEHICLE ELÈCTRIC	9
1.7.5. INSTAL·LACIÓ ELÈCTRICA DE BT	11
1.7.6. INSTAL·LACIÓ BT SOTERRADA	20
1.8.... LEGALITZACIÓ INSTAL·LACIÓ	21
1.9.... PLANIFICACIÓ DE L'OBRA	22
2. PRESSUPOST	23
2.1.... AMIDAMENTS	23
2.2.... PRESSUPOST	24
2.3.... RESUM DEL PRESSUPOST	25
3. ANNEXOS.....	26
3.1.... ESTUDI TÈCNIC ECONOMIC EDISTRIBUCIÓ	26
3.2.... REPORTATGE FOTOGRÀFIC	27
4. PLÀNOLS.....	30

1. MEMÒRIA

1.1. OBJECTE

L'objecte de la present memòria tècnica es realitzar l'estudi i d'ubicació i ubicació per a la instal·lació de carregadors de vehicles elèctrics de tipus ràpid en el municipi de MIRAVET i subministrar la informació necessària per tal de poder realitzar la instal·lació de la instal·lació de recàrrega ràpida de P=55,42 kW de potència.

El projecte d'implantació dels carregadors de càrrega ràpida està finançat al 100% pel *Fons de Transició Nuclear a través del programa Pla per la desnuclearització en la transició energètica justa i el desenvolupament socioeconòmic* gestionat pel COPATE.

1.2. TITULAR

El titular de l'estació de vehicles de recàrrega ràpida (en endavant EdRR) instal·lada, un cop finalitzats els treballs a realitzar serà, l'Ajuntament de MIRAVET.

Les dades són:

Titular definitiu:	AJUNTAMENT DE MIRAVET
Domicili Fiscal:	PLAÇA MAJOR, 1
NIF:	P4308500J
Municipi:	MIRAVET (RIBERA D'EBRE)
CP:	43747

1.3. TÈCNIC REDACTOR

Nom:	Joan Josep Navarro Aguirre
DNI:	78.580.949-T.
Titulació:	Enginyer Industrial

Nº col·legiat: 18.710

Col·legi: Col·legi d'Enginyers Industrials de Catalunya

Domicili: C/ Sant Isidre 5, local 21

Municipi: LA RÀPITA (Montsià), C.P. 43.540

1.4. UBICACIÓ ESTACIÓ DE RECÀRREGA DE VEHICLES ELÈCTRICS

Adreça Instal·lació: C/ DE LA CREU, 22. MIRAVET (RIBERA D'EBRE)

C.P.: 43.747

Coordenades UTM: UTM31N - ETRS89 298324.2–4546092.1

1.5. QUALIFICACIÓ URBANÍSTICA DEL SÒL

La qualificació urbanística del punt previst per la recàrrega elèctrica de vehicles és de tipus **URBÀ**



Figura 1. Qualificació urbanística punt d'implantació previst per l'estació de recàrrega de vehicles

1.6. **NORMATIVA D'APLICACIÓ**

- Reial Decret 314/2006, de 17 de març, pel qual s'aprova el Codi Tècnic de l'Edificació en el seu Document Bàsic de Seguretat en cas de Incendi (CTE-DB-SI).
- Reial Decret 1247/2008, de 18 de juliol, pel qual s'aprova la instrucció de formigó estructural (EHE-08).
- Reial Decret 470/2021, de 29 de juny, pel qual s'aprova el Codi Estructural.
- Reial Decret 842/2002, de 2 d'agost, pel qual s'aprova el Reglament Electrotècnic per a Baixa Tensió (REBT) i les Instruccions Tècniques Complementàries.
- Reial Decret 1053/2014, de 12 de desembre. Pel que s'aprova una nova Instrucció Tècnica Complementària (ITC) BT 52. Instal·lacions amb fins especials. Infraestructura per la recarrega de vehicles elèctrics>>, del Reglament electrotècnic per baixa tensió, aprovat per Real Decret 842/2002, del 2 d'agost i es modifica altres instruccions tècniques complementàries del mateix.
- ITC BT 52. Instal·lacions amb fins especials. Infraestructura per la recàrrega de vehicles elèctrics.
- Reial Decret 1955/2000, de l'1 de desembre, pel qual es regulen les activitats de transport, distribució, comercialització, subministrament i procediments d'autorització d'instal·lacions d'energia elèctrica.
- Real Decreto 337/2014, de 9 de mayo, por el que se aprueban el Reglamento sobre condiciones técnicas y garantías de seguridad en instalaciones eléctricas de alta tensión y sus Instrucciones Técnicas Complementarias ITC-RAT 01 a 23
- Real Decreto 223/2008, de 15 de febrero, por el que se aprueban el Reglamento sobre condiciones técnicas y garantías de seguridad en líneas eléctricas de alta tensión y sus instrucciones técnicas complementarias ITC-LAT 01 a 09.
- Real Decreto 186/2016, de 6 de mayo, por el que se regula la compatibilidad electromagnética de los equipos eléctricos y electrónicos.
- DECRET 192/2023, de 7 de novembre, de la seguretat industrial dels establiments, les instal·lacions i els productes.
- LLEI 31/1995, DE 8 DE NOVENBRE, DE PREVENCIÓ DE RISCOS LABORALS
- Normativa de Seguretat i Salut vigent.
- Ordenança general del treball.
- Normativa vigent de gestió de residus.
- Condicions imposades pels Organismes Públics afectats

- Ordenances Municipals.
- Normativa vigent de la companyia distribuïdora EDISTRIBUCION.
- Normes UNE i Recomanacions UNESA que siguin d'aplicació i incloses en el REBT vigent.

1.7. **DESCRIPCIO DELS TREBALLS A REALITZAR**

1.7.1. **GENERALITATS**

Els treballs a realitzar consisteixen en la instal·lació d'una nova EdRR de 50 kW DC-22 kW AC amb mode de funcionament tipus 3 i 4 com a mínim vàlida per la càrrega simultània de dos vehicles com a màxim al mateix temps. L'EdRR disposarà de subministrament elèctric exclusiu per ella de tipus trifàsic provinent de la xarxa pública de distribució de BT existent de les següents característiques:

- $U_n = 3 \times 400/230$ V 50 Hz. Tensió nominal de 400 V entre fases i 230 V entre fase i neutre.
- Corrent alterna trifàsica de 4 conductors (3 fases + neutre), més el conductor de protecció.
- Esquema de posada a terra TT (masses dels equips interconnectades a una presa de terra a través d'un conductor de protecció), segons ITC-BT-08.

1.7.2. **TREBALLS PREVIS.**

Els treballs a realitzar en la part inicial de l'obra per part de l'empresa adjudicatària del contracte d'instal·lació de l'EdRR seran:

- i. Realització de les comandes de tots els materials necessaris per la correcta execució de l'obra.
- ii. Tramitació de la documentació administrativa pertinent per tal d'obtenir els permisos i autoritzacions necessàries de tots els òrgans afectats per la instal·lació de la nova EdRR, especialment la Diputació de Tarragona i els Ens de tipus supramunicipal i Estatal que puguin veure afectats.
- iii. Petició dels TIC's a totes les companyies de serveis per tal de verificar la inexistència d'afectacions i en cas que n'hi hagi establir les actuacions pertinents d'acord amb la DO.

- iv. En el cas que l'estudi tècnic econòmic de l'empresa distribuïdora Edistribucion hagi caducat caldrà realitzar la tramitació de nou de tot l'expedient amb els mateixos condicionants d'implantació i ubicació previstos en l'estudi inicial.
- v. Es realitzarà el Pla de Seguretat de l'Obra i sotmetrà a la validació per part del Coordinador de Seguretat i Salut de l'Obra i del Director de l'Obra amb anterioritat a l'inici dels treballs.
- vi. Es presentarà la planificació i programació dels treballs per la seva validació si s'escau.
- vii. Es presentarà el Pla de Qualitat de l'Obra i el programa d'afectacions previstes en el desenvolupament del treball
- viii. Es realitzarà el replanteig inicial de l'obra que indicarà l'inici formal dels treballs a realitzar.
- ix. Es realitzarà la delimitació de la zona de treball per tal d'evitar l'accés al seu interior de qualsevol personal al·lènia a l'obra en el transcurs de tota l'obra.

1.7.3. TREBALLS D'OBRA CIVIL I PINTURA

OBRA CIVIL

Tots els treballs de pintura o Obra civil a realitzar en els transcurso de l'obra respectaran els requeriments de tots els reglaments de seguretat industrial, de les companyies subministradores dels serveis i també tota la normativa d'accessibilitat vigent que sigui d'aplicació.

Els treballs d'Obra Civil a realitzar per la correcta instal·lació de l'EdRR són:

1. Realització del replanteig inicial i delimitació de les zones d'actuació dels diferents elements de l'obra
2. Retirada del mobiliari existent que pugui provocar problemes per tal de poder realitzar la instal·lació de la nova instal·lació d'enllaç de la instal·lació elèctrica de BT i trasllat al dipòsit municipal d'acord amb les indicacions de la DO i de l'Ajuntament del Municipi.
3. Es realitzarà el tall al paviment de panot per la rasa de la línia elèctrica de BT d'alimentació de l'EdRR.
4. Es realitzarà el tall a l'asfal per la ubicació posteriorment de l'EdRR
5. Es realitzarà l'enderroc dels paviments superficials

6. Es realitzarà el rebaix del terreny on s'instal·larà la solera corresponent a les dues places d'aparcament i el carregador de vehicles.

EXECUCIÓ DE LES DUES SOLERES D'APARCAMENT DE VEHICLES

Execució de llosa de formigó armat per a delimitació i senyalització de plaça d'aparcament reservada a vehicles elèctrics, en aparcament exterior sobre tot-u, excavació, preparació del terreny, formigonat, senyalització horitzontal i tots els treballs necessaris per a la seva correcta finalització.

- i. Replanteig de la plaça. Excavació fins a profunditat de 30 cm
 - ii. Capa de base:
 - Sauló artificial ZA-25 compactada Gruix: 10 cm. Compactació = 95% Proctor
 - Capa de regularització de sorra de 5 cm
 - Encofrat perimetral.
 - Encofrat perimetral amb taules de fusta.
 - Comprovar:
 - Alineació
 - Esquadrar
 - Cotes finals
 - Deixant un pendent de l'1% per evacuació d'aigua. cap a la zona interior de la parcel·la
 - iii. Armat
 - Mallat electrosoldat: Ø6 mm
 - Quadre 15×15 cm
 - Col·locat:
 - A 3–4 cm del fons (calços)
 - iv. Formigonat
 - Abocament de formigó HM-15/B/30/X0 amb gruix mitjà 15 cm.
 - Reglejat, remolinat i acabat superficial antilliscant.
 - Execució de junta perimetral de dilatació.
 - Curat del formigó incloent l'aportació d'aigua o element específic de curat de la pròpia llosa.
 - v. Senyalització vertical i horitzontal mitjançant pintura vial acrílica d'alta resistència, amb pictograma de vehicle elèctric i text segons especificacions del plec de la licitació i instruccions de la DO.
 - vi. Neteja final i retirada de residus.
7. Es realitzaran les excavacions per la instal·lació dels armaris de la instal·lació d'enllaç i QGBT (armari modular de 3 cavitats independents), per la ubicació de l'EdRR i la de la rasa de la xarxa de BT. En tots els casos l'alçada mínima serà de l'excavació serà de

- 1.00 m. En aquest cas, a més a més, es realitzarà la rasa de la xarxa de terra que caldrà separar més de 20.00 m respecte el CT per tal de donar compliment al REBT vigent.
8. Transport dels residus a abocador autoritzat.
9. Formigonat de les soleres dels armaris de la instal·lació d'enllaç, EdRR i rasa de la xarxa de BT que alimentarà l'EdRR amb formigó en massa HM-15/B/30/X0 com a mínim en tota l'alçada de 1.00 m. S'instal·larà el mateix formigó per fer la solera de les dues places d'aparcament i el carregador de vehicles. La solera tindrà un cantell de 15 cm de gruix com a mínim i inclourà mallazo interior de DN12 com a mínim i s'executaran les juntes de retracció per evitar problemes posteriors amb la dilatació.
10. Implantació de les fites de protecció mecànica davant segons plànols de la memòria. Els models de les fites de protecció i color seran els indicats per la DO i el representant tècnic del municipi de models normalitzats equivalents als existents en el poble per tal de garantir una bona integració arquitectònica del conjunt.
11. Es restabliran les condicions inicials del paviment existent en la zona (en aquest cas formigó raspat). El contractista posarà a disposició de l'obra els mitjants mecànics i tècnics necessaris per tal de garantir el correcte acabament dels nous paviments segons les indicacions de la DO i el representant tècnic del municipi.
12. En la rasa de la xarxa de terra es realitzarà el reblert i compactació al 95% del P.N.



Figura 1. Fita de protecció mecànica

TREBALLS DE PINTAT

Les dimensions mínimes de les places d'aparcament destinades a recàrrega de vehicles seran de 5.00x2.50 m. A les estacions de recàrrega de vehicles elèctrics, les places comptaran amb una zona d'1,50 metres en tot el perímetre lliure d'obstacles i a la mateixa cota, que s'utilitzarà per a transferència i desplaçament, amb l'objectiu de permetre la connexió vehicle-punt de recàrrega. Serà aplicable en aparcaments en línia, perpendicular o diagonal. En cas que no es pugui comptar amb els requisits del punt anterior, no es recomana la instal·lació de punts de recàrrega a la via pública, ja que no es pot garantir ni l'accessibilitat ni la seguretat de les persones.

Execució de Pintura a base de resines acríliques termoplàstiques, que asseca per evaporació de dissolvents i forma una pel·lícula dura, flexible, resistent a l'impacte i al desgast. Especialment formulada per ser aplicada directament sobre superfícies d'asfalt i ciment, per a la senyalització horitzontal de carreteres, i tota mena de vials.

Lligant Acrílica termoplàstica. El color i la definició de la pintura de la plaça d'aparcament es realitzarà definitivament segons les indicacions de la DO, el COPATE i el representant de la Propietat en obra.



Figura 2. Detall pintat plaça d'aparcament vehicle de recàrrega elèctric

En aquest cas al tractar-se d'un aparcament amb sauló es delimitarà les places d'aparcament amb dues soleres de formigó de 15 cm de cantell on aparcaran els vehicles i es pintaran posteriorment.

REPASSOS

Un cop finalitzats tots els treballs previstos en l'execució de l'obra es realitzarà per part de la DO d'un llistat de repassos d'obra a executar abans de signar el pertinent certificat d'acabament d'obra per part del Director d'Obra. Els repassos indicats hauran de ser realitzats per la contracta i validats per la DO abans de la finalització total dels treballs.

1.7.4. ESTACIÓ DE RECÀRREGA VEHICLE ELÈCTRIC

Les característiques tècniques que haurà de complir l'estació de recàrrega seran com a mínim les indicades a continuació.

- Estació de recàrrega o punt de recàrrega mínim RÀPID 50kWdc-22kWac
- Estació de recàrrega. Conjunt d'elements necessaris per efectuar la connexió del VEHICLE ELÈCTRIC a la instal·lació elèctrica fixa necessària per recarregar-la. Les estacions de recàrrega es classifiquen com a:
1. Punt de recàrrega simple, compost per les proteccions necessàries, una o diverses bases de presa de corrent no específiques per al vehicle elèctric i, si escau, l'envolupant.
 2. Punt de recàrrega tipus SAVE (Sistema d'alimentació específic del vehicle elèctric).
- Sistema d'alimentació específic de vehicle elèctric (SAVE). Conjunt d'equips muntats per subministrar energia elèctrica per a la recàrrega d'un VEHICLE ELÈCTRIC, incloent proteccions de l'estació de recàrrega, el cable de connexió (amb conductors de fase,

neutre i protecció) i la base de presa de corrent o el connector. Aquest sistema permetrà si escau la comunicació entre el VEHICLE ELÈCTRIC i la instal·lació fixa. En el mode de càrrega 4 el SAVE també inclou un convertidor alterna-contínua. Nota: les definicions de la funció de control pilot, dels modes de càrrega i del sistema d'alimentació específic del vehicle elèctric (SAVE) es basen en les normes internacionals aplicables.

- Potència mínima de servei igual o superior a 50 kW
 - Modes de funcionament en 3 i 4 (IEC 61851-1)
- Mode de càrrega 3. Connexió directa del vehicle elèctric a la xarxa d'alimentació de corrent altern usant un SAVE, on la funció de control pilot s'amplia al sistema de control del SAVE, i està connectat permanentment a la instal·lació d'alimentació fixa. «
- Mode de càrrega 4. Connexió indirecta del vehicle elèctric a la xarxa d'alimentació de corrent altern usant un SAVE que incorpora un carregador extern on la funció de control pilot s'estén a l'equip connectat permanentment a la instal·lació d'alimentació fixa.
- Permetre que hagi dos vehicles carregant simultàniament
 - Sistema de pagament amb TPV incorporat
 - AMB Sistema intel·ligent de càrrega Balanç de potència, limitació de potència de càrrega, preferència de càrrega, analitzador de xarxes amb acumulació de dades elèctriques. Els equips han de disposar de la possibilitat d'utilitzar o connector/endoll tipus 2 (UNE EC6296) i mànegues amb connectors CSS+CSS i CCS COMBO2, pel mode 4. Protocol de comunicació protocol OCPP 1.6 o superior i han de complir la normativa REBT (RD 42/2002). Haurà de tenir la capacitat de fer un autocheck i comunicar el seu estat (mínim):
 - Incorporaran les targetes de SIM de comunicació necessàries i disposar de les llicències en vigor per tal de garantir que no calgui l'aportació de línia telefònica per la transmissió i recepció dels paràmetres i dades de funcionament.
 - No operatiu/l·liure/ocupat
 - Raports bàsics d'avaria
 - Operabilitat remota del terminal
 - Haurà de tenir la capacitat de poder recollir informació i comunicar-la (mínim):
 - i. Nombre de càrregues
 - ii. Temps de càrregues
 - iii. Consums d'energia per càrrega
 - iv. Tipus de recàrrega
 - v. Identificació de l'usuari

- vi. Horari de la càrrega
- vii. Tipus de càrrega
- viii. Estat de l'estació: en recàrrega, en servei i fora de servei.
- La interface amb l'usuari:
 - i. Pantalla de lectura diürna i protecció solar
- Entorn intuïtiu
 - i. Indicació lluminosa de l'equip visible a 100m en funció del seu estat per facilitar-ne la localització per l'usuari, verd (lliure), blau (en ús), vermell (fora de servei o ocupat)
 - ii. Idiomes mínims: català, castellà, anglès i francès
- En previsió al cobrament de la recàrrega el terminal admetrà:
 - i. Targeta RFID compatible (ISO 14443 A – 13,56MHz) ? Sistema de codi QR
 - ii. Previsió de poder incorporar altres sistemes de cobrament i el software corresponent si s'escau.
 - iii. Pagament amb TPV
- Marcatge CE i altres normatives específiques de Catalunya i companyia distribuïdora
- Inclourà accessori per enllumenat garantint els 20 Lux en l'estació de recàrrega normalitzat pel fabricant incorporat en el propi carregador, a més a més incorporarà les següents proteccions individuals del punt de recàrrega VIGI 10 A 2P 30 mA i interruptor crepuscular d'accionament de l'enllumenat de senyalització del punt de recàrrega de vehicles i línia d'alimentació elèctrica de l'enllumenat.
- Incloent proteccions de tipus magnetotèrmic i diferencial de cada punt així com els dispositius de maniobra tant pels punt de recàrrega segons ITC BT 52 com per l'enllumenat.
- Inclourà la posada en servei per part del SAT
- Inclourà el programari necessari per la seva operativibilitat.

1.7.5. INSTAL·LACIÓ ELÈCTRICA DE BT

L'alimentació elèctrica de l'estació de recàrrega EdRR es realitzarà a partir d'un subministrament en baixa tensió nou i exclusiu per la pròpia EdRR, el qual presentarà les característiques següents:

- Tensió nominal de 400 V entre fases i 230 V entre fase i neutre.

- Corrent altern trifàsic de 4 conductors (3 fases + neutre), més el conductor de protecció.

Esquema de posada a terra TT (masses dels equips interconnectades a una presa de terra a través d'un conductor de protecció), segons ITC-BT-08

- PREVISIÓ DE POTÈNCIA

L'EdRR té una potència de 55,42 kW (400 V amb una intensitat màxima de 80 A) i permet carregar un vehicle a 50 kW o connectar dos vehicles elèctrics simultàniament a 25+25 kW.

- La potència màxima admissible quedarà determinada per l'Interruptor General Automàtic (IGA), que serà de 80 A.
- **La potència màxima admissible de la instal·lació serà de $P_{max,amd} = 55,42$ kW en sistema trifàsic 3x400/230 V**
- La potència final a contractar, la definirà el titular de la instal·lació i es preveu que sigui $P_c = 55,42$ kW en sistema trifàsic 3x400/230 V.

- CLASSIFICACIÓ DE LA INSTAL·LACIÓ

Segons el Reglament Electrotècnic per a Baixa Tensió (ITC-BT-04), la instal·lació elèctrica es classifica com a grup Z (Estació de Recàrrega situada a l'exterior >10 kW). Es requereix un projecte per a la seva legalització. Segons el Reglament Electrotècnic per a Baixa Tensió (ITC-BT-05) s'ha de realitzar una verificació prèvia a la posada en servei de la instal·lació per part d'un organisme de control. D'acord amb el Decret 192/2023 la instal·lació es classifica com de tipus **P1**

1) INSTAL·LACIONS DE LES ESTACIONS DE RECÀRREGA PER A VEHICLES ELÈCTRICS, QUE REQUEREIXEN L'ELABORACIÓ DE PROJECTE PER A LA SEVA EXECUCIÓ

- CAIXA GENERAL DE PROTECCIÓ I CS

Aquesta caixa serà d'un dels tipus homologats per l'empresa distribuïdora d'energia elèctrica Edistribucion. Serà precintable i d'un grau de protecció segons la norma UNE 20324. La seva ubicació serà exterior, en un lloc accessible permanentment, i prèviament acordat amb l'empresa distribuïdora. La CGP de la instal·lació serà el model CGP-9-160 BUC

La CGP disposarà de fusibles de 100 A Esquema 9 BUC i també d'un born de connexió per al conductor neutre i es derivarà a terra segons les indicacions de l'empresa distribuïdora Edistribucion.

L'escomesa serà soterrada amb tubs de DN160 segons NRZ vigent de l'empresa distribuïdora. L'escomesa disposa de Caixa de Seccionament tipus CS-400.

- EQUIP DE MESURA

L'equip de mesura estarà ubicat al mòdul de mesura que conté la instal·lació d'enllaç tipus TMF10 de 160 A d'intensitat nominal segons normativa vigent d'*Edistribucion*. El conjunt de mesura serà amb lectura indirecta. L'equip de mesura incorporarà els transformadors toroïdals 100/5 classe 0.5 S i la protecció magnetotèrmica de capçalera necessaris. Se seguiran rigorosament les indicacions de la companyia distribuïdora.



Figura 3. Equip de mesura tipus TMF10 160 A tipus

- QGBT

El QGBT serà de tipus estanc IP X5 i vàlid per intensitats de 160 A com a mínim. La instal·lació disposarà de sistemes de protecció contra contactes directes i indirectes. Aquests sistemes podran ser dels tipus indicats a continuació, segons indica el REBT:

- Protecció per aïllament de les parts actives.
- Protecció mitjançant barreres o envoltants.
- Protecció mitjançant obstacles.
- Protecció per posada fora de l'abast per allunyament.
- Protecció complementària per dispositius de corrent diferencial residual.

Tots els circuits de la instal·lació estan protegits contra contactes directes i indirectes per interruptors diferencials de tall omnipolar dels valors indicats en l'esquema. Les característiques mínimes del conjunt seran les indicades a continuació. Quadre segons esquema unifilar de projecte incloent embarrat de coure i proteccions contra contactes directes de metacrilat amb els següents elements d'aparamenta.

- 1 IGA 80 A 4P regulable Icu 15 kA
- 2 Proteccions contra sobretensions transitòries i permanents amb protecció magnetotèrmica de incorporats segons esquema unifilar

- 1 PIA 80 A 4P regulable Icu 15 kA bloc de relé de protecció diferencia tipus A I incorporat regulat a 300 mA i retard de 1s incloent els toroïdals, cablejat i resta d'elements i equips necessaris pel seu correcte funcionament.
- Comptador de lectura indirecta vàlid per $I > 63$ A amb toroïdals incloent cablejat configuració i parametrització.

CARACTERISTIQUES COMPTAGE SECUNDARI

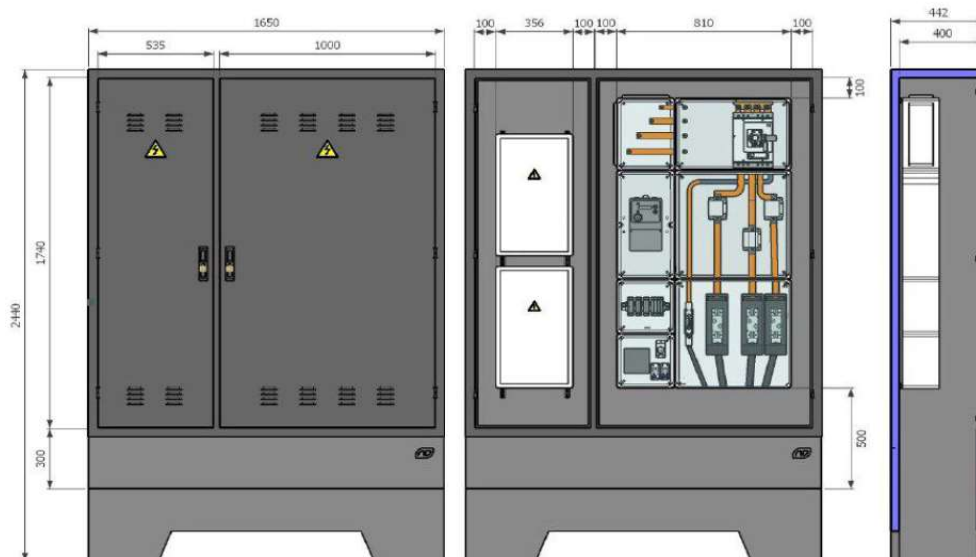
Comptador trifàsic d'energia elèctrica amb mesura indirecta 5(10)A (CEM-C31).

Disposa de display LCD (7 dígits) amb sistema de pantalles rotatives. Podeu disposar de comunicacions RS-485 integrades, segons model.

Disposa també de 2 botons (1 precintable) per visualitzar tota la informació mesurada.

- ARMARI PREFABRICAT

El conjunt de CGP/CS + TMF10 s'instal·larà en un armari de formigó prefabricat i homologat per Edistribucion amb 2 compartiments independents. El QGBT es muntarà en un armari prefabricat de formigó independent de forma aïllada. El muntatge dels armaris es realitzarà segons les indicacions del fabricant i de l'empresa Distribuïdora.



- Figura 4. Detall armari prefabricat instal·lació d'enllaç

- DERIVACIÓ INDIVIDUAL

La derivació individual és la línia que enllaça el comptador amb el dispositiu privat de comandament i protecció. El sistema utilitzat per aquests, serà un dels descrits en la instrucció ITC-BT-15 del Reglament de Baixa Tensió. El seu traçat serà per llocs comuns sempre que sigui possible. No existirà cap classe d'entroncament o connexió en tot el seu recorregut. El sistema d'instal·lació serà el de conductor unipolar dintre de canal plàstica protectora de 100x60 segons ITC BT 21

Els conductors seran de coure, unipolars amb el codi de colors indicat en la instrucció ITC-BT-19 i de designació genèrica RZ1-K d'aïllament 0,6/1 kV, no propagadors d'incendi i de flama, lliures d'halògens, amb baixa emissió de fums i opacitat reduïda.

Per al càlcul de les seccions de les derivacions individuals, s'ha tingut en compte la intensitat nominal d'utilització i que la caiguda de tensió màxima no sobrepassi l'1%, i com a potència de càlcul la màxima admissible.

Tram	Secció [mm ²]	Denominació conductor
Enllaç - QGBT	4x35+TT Cu	RZ1-K (0,6/1 kV) 4x35+TTmm ² Cu

- INTERRUPTOR GENERAL AUTOMÀTIC (IGA)

La instal·lació disposarà d'un Interruptor General Automàtic (IGA) de tall omnipolar, d'accionament manual i actuació automàtica, dimensionat d'acord amb el corrent admissible per a la derivació individual. Aquest serà de 80 A amb un poder de tall de 15 kA.

- LÍNIA D'ALIMENTACIÓ DE L'ESTACIÓ DE RECÀRREGA

La Línia d'Alimentació de l'Estació de Recàrrega és la línia que enllaça el Quadre de Mobilitat Elèctrica amb l'equip de recàrrega. La seva instal·lació es realitzarà segons la instrucció ITC-BT-19 del Reglament de Baixa Tensió.

Els conductors seran de coure, unipolars, de designació genèrica RZ1-K d'aïllament 0,6/1 kV, amb revestiment de compost termoplàstic a força de poliolefina lliure d'halògens amb baixa emissió de fums i gasos corrosius. Per al càlcul de les seccions de les derivacions individuals, s'ha tingut en compte la intensitat nominal d'utilització i que la caiguda de tensió màxima no sobrepassi el 5%.

Els conductors utilitzaran el codi de colors indicat en la instrucció ITC-BT-19:

- Groc, verd: conductor de protecció
- Negre, gris o marró: conductor de fase
- Blau: conductor de neutre.

En el cas d'entroncaments, es realitzaran a l'interior de caixes encastades mitjançant regletes de connexió.

Tram	Secció [mm ²]	Denominació	Secció Tub [mm]
QME - EdRR	35	RZ1-K (0,6/1 kV)	90
		5G35 mm ² Cu	

- La tensió nominal de l'EdRR per la recàrrega de vehicles elèctrics és de 400 V i una intensitat màxima de 80 A en corrent altern.
- El Sistema d'instal·lació utilitzat és l'esquema 4b de la ITC-BT 52, corresponent a una instal·lació amb circuit o circuits addicionals per la càrrega del Vehicle Elèctric.

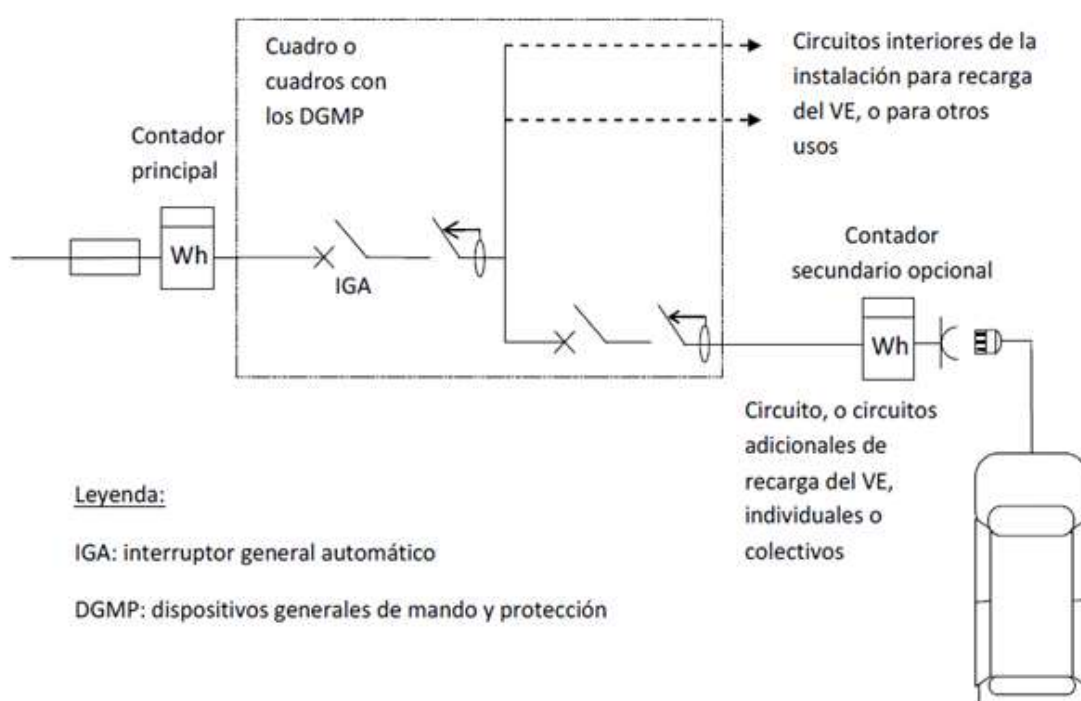


Figura 12. Esquema 4b: instal·lació amb circuit o circuits addicionals per la recàrrega del VEHÍCULO ELÉCTRICO.

Figura 5. Esquema unifilar tipus 4b a aplicar en la instal·lació de BT d'EdRR

- A fi de permetre la protecció contra contactes indirectes mitjançant l'ús de dispositius de protecció diferencial el sistema de terres és l'esquema TT de la ITC-BT-08.

- Punt de connexió

El punt de connexió se situa al costat de la plaça a alimentar, i s'instal·la de forma fixa. L'altura mínima d'instal·lació de les preses de corrent i connectors és de 0,6 m sobre el nivell del sòl.

L'altura màxima és d'1,2 m i a les places destinades a persones amb mobilitat reduïda, entre els 0,7 i 1,2 m.

Per a potències més grans de 22 kW els punts de recàrrega de corrent altern estaran equipats almenys amb connectors del tipus 2. En mode de càrrega 4 els punts de recàrrega de corrent continu estaran equipats almenys amb connectors del tipus combo 2, de conformitat amb la norma EN 62196-3. En modes de càrrega 3 i 4 les bases i els connectors sempre han d'estar incorporades en un SAVE o en un sistema equivalent que faci les funcions del SAVE.

- Dispositius de comandament i protecció

Els dispositius de comandament i protecció:

- De la línia d'alimentació de l'Estació de Recàrrega s'ubiquen al quadre de mobilitat elèctrica.
- De l'Estació de Recàrrega s'incorporen dins de l'equip.

- Requeriments d'enllumenat

- L'enllumenat públic del carrer on s'instal·larà l'estació de recàrrega garanteix que durant les operacions i maniobres necessàries per a l'inici i acabament de la recàrrega existeixi un nivell d'il·luminació horitzontal mínim de 20 luxs a nivell de terra (estacions de càrrega a l'exterior), tal com prescriu la ITC-BT 52.
- Tot i això l'estació de recàrrega incorporarà com a accessori un punt de llum alimentat i accionat directament des del propi carregador que garantirà el nivell lumínic preceptivament normatiu.



Figura 6. Detall muntatge instal·lació accessori d'enllumenat en EdRR

Modelos Models		PROXILED 8	PROXILED 15
		8 LED	15 LED
Características técnicas Technical data			
Alimentación Power supply	V c.a. V AC	230 ± 10 %	
Frecuencia nominal Nominal frequency	Hz	50	
Consumo propio Power consumption	W	OFF: 1 W (8 VA) ON: 20 W (56 VA)	OFF: 1 W (8 VA) ON: 34 W (76 VA)
Poder de ruptura Switching capacity		---	
Detección de paso por cero Zero-cross switching		---	
Número de circuitos Number of circuits		---	
Luminosidad lámpara Lamp light level	lm	1.234	2.128
Nº LEDS Nº of LEDS		8	15
Color LED LED colour	K	5000 - 6300	
Ángulo de detección Detection angle		240 °	
Campo de detección Detection field		Hasta 12 m a 2,5 m de altura Up to 12 m at 2.5 m height	
Parámetros regulables Adjustable parameters		Tiempo (TIME) Sensibilidad luminica (LUX) Distancia de captación (SENS)	
Sensibilidad luminica Brightness range	lux	5...1.000 5...1,000	
Rango de temporización Timing range		3 s ... 15 min	
Clase de protección Protection class		Clase II en condiciones correctas de montaje Class II in correct mounting conditions	
Grado de protección Degree of protection		IP 55 según EN 60529 IP 55 according to EN 60529	
Montaje del equipo Method of mounting control		Pared (superficie) Pared (surface)	
Altura de instalación Installation height		Ideal entre 2,5 y 3 m Ideal between 2.5 and 3 m	
Conexión Connection		borne de tornillo screw terminals	
Sección de conductor Wire cross section	mm²	0,75...1,5 0,75...1.5	
Temperatura de funcionamiento Operating temperature	°C	-10 ... + 40	
Temperatura de transporte y almacenamiento Transportation and storage temperature	°C	-10 ... + 60	
Peso neto Net weight	g	885	1200

Taula 1. Característiques nominals proposta accessori d'il·luminació EdRR

- Enllumenat d'emergència

En aquest cas no serà necessari, ja que no existeix recorregut d'evacuació per ser una zona oberta.

- Mesures de protecció en funció de les influències externes

L'equip està preparat per ser instal·lat a l'exterior i, per tant, queda protegit per: penetració de cossos sòlids estranys, penetració d'aigua, corrosió i resistència als raigs ultraviolats. El grau de protecció mínim de l'equip és IP54 i IK10 de resistència mínima a impactes mecànics.

POSADA A TERRA

La instal·lació de posada a terra s'executa d'acord amb la ITC-BT-18.

Amb l'objecte de limitar la diferència de potencial que hi pugui haver en un moment concret entre una massa metàl·lica i el terra, per assegurar l'actuació de les proteccions i per eliminar o reduir el risc produït per avaria del material elèctric utilitzat, es connecten a terra tots els equips metàl·lics de la instal·lació.

Els conductors de protecció que constitueixen el circuit de terres de la instal·lació i que uneixen les masses metàl·liques amb el punt de posada a terra, estan aïllats i tenen la coberta de color verd-groc, de forma que no es puguin confondre amb cap altre conductor. Es manté la continuïtat d'aquest circuit, no intercalant en el seu recorregut cap element seccionador a excepció de la caixa de terra. Totes les unions entre els conductors es realitzaran mitjançant sistemes de fixació per compressió que assegurin el contacte entre ells i la durabilitat d'aquest.

La posada a terra es realitza mitjançant una pica d'acer courat de 2 m de longitud clavada al basament de l'estació de recàrrega.

La resistència a terra de la instal·lació serà tal que no pugui existir cap tensió de contacte superior a 24 V en les parts metàl·liques accessibles de la instal·lació (estacions de recàrrega, quadres metàl·lics...).

Això s'aconsegueix utilitzant interruptors diferencials d'alta sensibilitat (30 mA) emplaçats al carregador. Els ID instal·lats al QGBT tenen una sensibilitat de 300 mA per permetre la bona coordinació de selectivitat entre les proteccions, segons l'esquema unifilar.

RESISTÈNCIA D'AÏLLAMENT

Tensió alimentació	Resistència aïllament
$< 500 \text{ V}$	$\geq 0,5 \text{ M}\Omega$

COMPTATGE COMPLEMENTARI

En l'esquema 4b, quan hi hagi una transacció comercial que depengui de la mesura de l'energia consumida serà obligatòria la instal·lació de comptadors secundaris per a cadascuna de les estacions de recàrrega ubicades a les estacions de recàrrega ubicades a la via pública → En l'esquema unifilar s'incorpora l'equip de mesura complementari que s'instal·larà en el QGBT.

1.7.6. INSTAL·LACIÓ BT SOTERRADA

REALITZACIÓ DE LA RASA. CONDICIONS DE PARAL·LELISME I CREUAMENTS.

La rasa es realitzarà d'acord amb l'indicat en la ITC BT 07. Tots els conductors s'instal·laran dintre de tubs. Els tubs s'enterraran a una profunditat mínima de 0,40 m del nivell del terra mesurant aquesta distància des de la cota inferior del tub essent el diàmetre nominal del tub no inferior a 63 mm, en aquest cas s'han instal·lat tubs de DN 110. S'instal·larà una cinta senyalitzant l'existència de cablejat d'enllumenat exterior situada a una distància mínima de 0,10 m del terra i 0,25 m per sobre del tub. Les distàncies mínimes de separació entre els conductors elèctrics i les diferents instal·lacions seran com a mínim les assenyalades en la ITC BT 07.

En el pas de carrers i carreteres els tubs s'instal·laran d'acord amb la ITC BT 21, recoberts de formigó en tota la seva longitud a una profunditat mínima de 0,80 m, sempre que sigui possible el creuament es farà de forma perpendicular a l'eix del vial. Si hi ha un creuament entre cables de BT i AT els de BT circularan per sobre, essent la distància mínima entre cables de BT 0,25 m en el cas de cables de AT i de 0,10 m en el cas de cables de BT. La distància des del punt de creuament als entroncaments haurà de ser superior a 1 m. La distància mínima entre els creuaments de cables de telecomunicació i els de BT haurà de ser de 0,20 m. La distància des del punt de creuament als entroncaments haurà de ser superior a 1 m.

En el cas de creuament amb conduccions de aigua els conductors de BT hauran de circular per sobre. La distància mínima entre conductes de aigua, gas i elèctrics haurà de ser 0,20 m. En el cas que les canalitzacions siguin de gas a més de 4 bar de pressió la distància mínima serà de 0,40 m. S'evitarà el creuament per la vertical de les juntes de canalitzacions elèctriques, essent la distància mínima en aquest cas de 1 m. Pels conductes de clavegueram els conductors de BT circularan per sobre, no s'admet el pas per l'interior de la xarxa de

clavegueram de conductors elèctrics. En el cas de carburants els conductors es situaran a una distància mínima de 0,20 m.

Els condicionants de proximitat i paral·lelismes seran com a mínim els indicats en la ITC BT 07. La distància mínima entre conductors d'energia serà de 0,25 m si són de AT i 0,10 m si són de BT. Pel conductors de telecomunicacions i aigua les distàncies mínimes respecte la xarxa de BT és de 0,20 m, quedant sempre la instal·lació de BT per sobre de la d'aigua. En les canalitzacions de Gas la distància mínima serà de 0,20 m, excepte en el cas de canalitzacions a Alta pressió en que la distància mínima serà de 0,40 m.

1.8. LEGALITZACIO INSTAL·LACIÓ

La classificació de la instal·lació d'acord amb la normativa vigent d'aplicació de la instal·lació és tipus P1 amb projecte i control inicial de l'EIC acreditada. La instal·lació es classifica d'acord amb la ITC BT 52 i la ITC BT 04 en l'apartat z.

z	Las correspondientes a las infraestructuras para la recarga del vehículo eléctrico.	P > 50 kW.
	Instalaciones de recarga situadas en el exterior.	P > 10 kW.
	Todas las instalaciones que incluyan estaciones de recarga previstas para el modo de carga 4.	Sin límite.

Taula 2. Tipus de tramitació recàrrega vehicles

La documentació que la contracta caldrà entregar un cop finalitzats els treballs d'instal·lació de l'EdRR seran com a mínim els indicats a continuació:

- Projecte elèctric de BT de legalització de la instal·lació elèctrica realitzat per Enginyer Industrial o Enginyer Tècnic Industrial.
- ELEC4 degudament signat.
- ELEC1 signat per l'empresa instal·ladora de BT.
- RITSIC justificatiu de la instal·lació elèctrica de l'EdRR.
- Còpia de l'acta favorable de l'EIC.
- CUPS porporcionat per l'empresa distribuïdora Edistribucion.
- Arxiu de CAD as-built del conjunt de l'obra.
- Certificats de tots els materials i elements instal·lats.
- Manual de manteniment i ús de l'EdRR.
- Protocols de proves de funcionament de l'EdRR.

- Certificats quadres elèctrics.

1.9. PLANIFICACIÓ DE L'OBRA

El termini d'execució de l'obra és de 9 (NOU) SETMANES

	TERMINI								
TASCA	S1	S2	S3	S4	S5	S6	S7	S8	S9
Treballs previs									
Tramitació permisos									
Comandes material									
Obra civil									
Instal·lació elèctrica									
Instal·lació dades									
Posada en marxa i programació									
Proves									
Legalitzacions									
Entrega documentació									
Respassos d'obra									

Taula 3. Planificació d'execució dels treballs prevista per la instal·lació del EdRR

2. PRESSUPOST

2.1. AMIDAMENTS

2.2. **PRESSUPOST**

CODI	RESUM	UTS	LONGITUD	AMPLADA	ALÇADA	PARCIAIS	QUANTITAT
CAPITOL ER01 OBRA CIVIL I PINTURA							
ER01.01	M2 DEMOLICIO DE PAVIMENT I/O SOLERA DE VORERA Demolició de solera o paviment de formigó en massa, terra, bloc de formigó, paviment i/o asfalt de fins a 15 cm de gruix, amb martell pneumàtic, i càrrega manual sobre camió o contenidor						
	DEMOLICIO INSTAL·LACIÓ D'ENLLAÇ	1,2	1,650	1,100		2,178	
		1,2	1,100	1,100		1,452	
	RASA	1,2	3,000	0,600		2,160	
	CARREGADOR	1,2	1,000	1,000		1,200	
	SENYAL VERTICAL	1,2	0,450	0,450		0,243	
							7,233
ER01.02	M3 EXCAVACIO SOLERES Excavació de rasa en presència de serveis fins a 2 m de fondària, en terreny sòls de trànsit (SPT >50), realitzada amb retroexcavadora i amb les terres deixades a la vora inclou p.p. d'anivellament de les terres en la zona de l'aparcament de vehicles						
	DEMOLICIO INSTAL·LACIÓ D'ENLLAÇ	1,2	1,650	1,100	1,000	2,178	
		1,2	1,100	1,100	1,000	1,452	
	RASA	1,2	3,000	0,600	1,000	2,160	
	CARREGADOR	1,2	1,000	1,000	1,000	1,200	
	SENYAL VERTICAL	1,2	0,450	0,450	1,000	0,243	
	PLACES APARCAMENT	1,3	5,000	2,500	0,350	5,688	
		1,3	5,000	2,500	0,350	5,688	
							18,609
ER01.04	M3 FORMIGONAT RASES I POUS reblert de rases i pous sota solera de formigó, prèviament demolida, amb formigó en massa HM-15/B/30/X0. Inclús placa indicadora de la instal·lació de polietilè homologada per Edistribucion i realitzada segons ITC BT 07 del REBT vigent						
	DEMOLICIO INSTAL·LACIÓ D'ENLLAÇ	1,2	1,650	1,100	1,000	2,178	
		1,2	1,100	1,100	1,000	1,452	
	RASA	1,2	3,000	0,600	1,000	2,160	
	CARREGADOR	1,2	1,000	1,000	1,000	1,200	
	PREVISIO	5				5,000	
	SENYAL VERTICAL	1,2	0,450	0,450	1,000	0,486	2
	PILONA CARREGADOR	1	1,000	1,000	0,200	0,200	
							12,676
ER01.05	M2 FORMACIO DE PAVIMENT DE TIPUS PANOT Formació de paviment de les mateixes característiques que les existents en la zona Paviment de llambordes de formigó, bloc de formigó en exteriors, realitzat sobre ferm amb tràfic de categoria C4 (àrees de vianants, carrers residencials) i categoria d'esplanada E1 (5 ≤ CBR < 10), compost per base flexible de tot-u natural, de 20 cm de gruix, amb estès i compactat al 100% complexitat de l'aparell baix, de llambordes bicapa de formigó, les característiques tècniques dels quals compleixen la UNE-EN 1338, format rectangular, 200x100x60 mm, acabat superficial llis, color gris, sobre una capa de sorra de granulometria compresa entre 0,5 i 5 mm, deixa rejuntat amb sorra natural, fina i seca, de 2 mm de mida màxima; i vibrat del paviment amb safata vibrant de guiatge manual						
	PREVISIO	1	5,000			5,000	
							5,000

CODI	RESUM	UTS	LONGITUD	AMPLADA	ALÇADA	PARCIAIS	QUANTITAT
ER01.07	M2 PINTAT PLAÇA APARCAMENT PLAÇA APARCAMENT RECÀRREGA Execució de Pintura a base de resines acríliques termoplàstiques, que asseca per evaporació de dissolvents i forma una pel·lícula dura, flexible, resistent a l'impacte i al desgast. Especialment formulada per ser aplicada directament sobre superfícies d'asfalt i ciment, per a la senyalització horitzontal de carreteres, s i tota mena de vials. Lligant Acrílica termoplàstica Acabat Mate Diluent Eurosolv -X (Dissolvent Clorocautxú) Matèria fixa en pes U.N.E. 48087 76 % Densitat U.N.E. 48098 1.65 kg/l Viscositat Krebs Stormer a 25 ° U.N.E. 48076 95 U.K. Poder de cobriment a 100 micres humides 96 % Rendiment teòric a 100 micres humides 6-8 m2/kg Temps d'assecatge U.N.E. 48086 Al tacte: 20 min. Total: 1 hora. Interval de repintat U.N.E. 48086 12 hores realitzada en tots els colors necessaris segons indicacions de la DO i normativa vigent, dues capes PLACES APARCAMENT 2 2,500 5,000 25,000						25,000
ER01.08	UD BARRERA DE PROTECCIÓ I SENYALITZACIÓ Fita de protecció i senyalització d'element d'acer laminat en calent amb remat superior d'alumini, peu fix, de 1000 mm d'alçada, amb acabat de color negre forja amb textura fèrria i franges oerimetrals reflectats de senyalització segons normativa vial i urbana vigents, totalment instal·lada i en marxa, inclou p.p. d'obra civil necessària per la seva correcta instal·lació. PROTECCIONS ESTACIÓ DE RECÀRREGA 3 3,000						3,000
ER01.09	ML TALL DE PAVIMENT Tall de disc per paviment de formigó fins 15 cm de profunditat DEMOLICIO INSTAL·LACIÓ D'ENLLAÇ 2 1,650 3,300 2 1,100 2,200 2 1,100 2,200 2 0,800 1,600 RASA 2 3,000 6,000 2 0,600 1,200 SENYAL VERTICAL 4 0,450 1,800						18,300

CODI	RESUM	UTS	LONGITUD	AMPLADA	ALÇADA	PARCIAIS	QUANTITAT
ER01.19	UD LLOSA DE FORMIGÓ PER PLAÇA D'APARCAMENT DE VEHICLES Execució de llosa de formigó armat per a delimitació i senyalització de plaça d'aparcament reservada a vehicles elèctrics, en aparcament exterior sobre tot-u, excavació, preparació del terreny, formigonat, senyalització horitzontal i tots els treballs necessaris per a la seva correcta finalització. La partida inclou: Replanteig de la plaça. Excavació fins a profunditat de 30 cm Capa de base: Tot-horra artificial ZA-25 compactada Gruix: 10 cm. Compactació = 95% Proctor Capa de regularització de sorra de 5 cm Encofrat perimetral. Encofrat perimetral amb taules de fusta. Comprovar: Alineació Esquadria Cotes finals Deixant un pendent de l'1% per evacuació d'aigua cap a la zona interior de la parcel·la Armat Mallat electrosoldat: Ø6 mm Quadre 15x15 cm Col·locat: A 3-4 cm del fons (calços) Formigonat Abocament de formigó HM-15/B/30/X0 amb gruix mitjà 15 cm. Reglejat, remolinat i acabat superficial antilliscant. Execució de junta perimetral de dilatació. Curat del formigó incloent l'aportació d'aigua o element específic de curat de la pròpia llosa. Senyalització vertical i horitzontal mitjançant pintura vial acrílica d'alta resistència, amb pictograma de vehicle elèctric i text segons especificacions del plec de la licitació i instruccions de la DO. Neteja final i retirada de residus. totalment finalitzada						
	PLACES APARCAMENT	2				2,000	
							2,000

CODI	RESUM	UTS	LONGITUD	AMPLADA	ALÇADA	PARCIAIS	QUANTITAT
CAPITOL ER02 INSTAL·LACIÓ ELÈCTRICA							
ER02.1	UD CGP-9-160 BUC Caixa general de protecció, equipada amb borns de connexió, bases unipolars previstes per col·locar fusibles d'intensitat màxima 160 A, esquema 9 tipus BUC homologada per edistribució segons normes NRZ vigent, totalment instal·lada i en funcionament inclou fusibles de 100 A tipus NH-00						
	CGP	1				1,000	
							1,000
ER02.2	UD CAIXA DE SECCIONAMENT CS-400 Subministrament i muntatge de Caixa de seccionament de 400 A BUC amb bloqueig de cadenat Característiques principals • Escomeses subterrànies. Instal·lació en nínxol amb porta metàl·lica. • Tensió assignada: 500 V. • Intensitat assignada: 400 A. Totalment instal·lada i en marxa d'acord amb NRZ vigent d'edistribució.						
	CS	1				1,000	
							1,000
ER02.3	ML CONDUCTOR 1X35 MM2 RZ1-K 0.6/1 KV Cable amb conductor de coure de 0,6/1 kV de tensió assignada, amb designació RZ1-K (AS), unipolar, de secció 1 x 35 mm ² , amb coberta del cable de poliolefines amb baixa emissió fums, construcció segons norma UNE 21123-4, amb una classe de reacció al foc Cca-s1b,d1,a1 segons norma UNE-EN 50575, col·locat en canal o safata						
	TRAM CGP FINS TMF10	4	6,000			24,000	
	TRAM TMF10 FINS QGBT	4	4,000			16,000	
	TRAM QGBT FINS ESTACIO DE RECÀRREGA	4	6,000			24,000	
							64,000
ER02.4	ML CABLE 1X16 MM2 RZ1-K 0.6/1 KV TRAM CGP FINS TMF10 TRAM TMF10 FINS QGBT TRAM QGBT FINS ESTACIO DE RECÀRREGA TERRA	1 1 1 1	6,000 4,000 6,000 13,000			6,000 4,000 6,000 13,000	
							29,000
ER02.5	ML CANAL PROTECTORA 100X70 Safata aïllant de PVC, llisa, de 70X100mm, amb 1 compartiment i amb coberta, resistència a la penetració d'objectes sòlids IP3X, protecció mecànica contra impactes IK10, no propagador de la flama, de temperatura de servei de -25°C a 60 °C, d'acord amb la norma UNE-EN 50085-2-1, muntada suspesa						
	TRAM CGP FINS TMF10	1	6,000			6,000	
	TRAM TMF10 FINS QGBT	1	4,000			4,000	
	TRAM QGBT FINS ESTACIO DE RECÀRREGA	1	5,000			5,000	
							15,000

CODI	RESUM	UTS	LONGITUD	AMPLADA	ALÇADA	PARCIAIS	QUANTITAT
ER02.6	<p>UD TMF10 80-160 A</p> <p>Subministrament i muntatge de</p> <p>Equips de protecció, maniobra o mesura de 160 A</p> <p>Característiques principals</p> <p>Equip de protecció, maniobra o mesura per a subministraments individuals fins a 110 kW, amb mesura indirecta.</p> <p>Instal·lació en nínxol amb porta metàl·lica o armari prefabricat.</p> <p>Envoltant de polièster reforçat amb fibra de vidre i tapa de policarbonat transparent, tipus UNINTER.</p> <p>Graus de protecció IP43 i IK09.</p> <p>Interruptor magnetotèrmic en càrrega tetrapolar de 100 A regulable a 80 A, amb possibilitat de bloqueig per cadenat i neutre avançat.</p> <p>3 bases BUC-3 per a fusibles NH-3 inclosos.</p> <p>Neutre seccionable amb bom posada a terra de 50 mm2.</p> <p>Bloc de borns de comprovació de 10 elements 10E-6I-4T, normalitzat per E-DISTRIBUCIÓ.</p> <p>Inclou kit mòdem: Base schuko+Interruptor diferencial magnetotèrmic 10 A.</p> <p>Deirborne de 95 mm2, per posada a terra secundaris transformadors.</p> <p>Complement: Porta metàl·lica amb tancament triangular, per a nínxol de 1.900x1.000 mm. Referència 0931293.</p> <p>Dimensions:</p> <p>Alt : 1.260 mm</p> <p>Ample : 630 mm</p> <p>Profunditat : 176 mm</p> <p>Totalment instal·lada i en marxa d'acord amb NRZ vigent d'Eistribucion.</p>	1				1,000	
							1,000
ER02.7	<p>UD QUADRE GENERAL DE PROTECCIÓ I MANIOBRA</p> <p>Subministrament i muntatge de quadre general de BT autoextingible apte per instensitats fins 160 A IP 65 realitzat segons esquema unifilar de projecte incloent embarrat de coure i prtoeccions contra contactes directes de metacrilat amb els següents elements d'aparamenta.</p> <ul style="list-style-type: none">- 1 IGA 80 A 4P regulable Icu 15 kA- 2 Proteccions contra sobretensions transitòries i permanents amb proteccio magnetotèrmica de proteccion incorporats segons esquema unifilar- 1 PIA 80 A 4P regulable Icu 15 kA bloc de relé de protecció diferencia tipus A I incorporat regulat a 300 mA i retard de 1s incloent els toroidals, cablejat i resta d'elements i equips necessaris pel seu correcte funcionament- comptador de lectura indirecta vàlid per I>63 A amb toroidals incloent cablejat configuració i parametrització <p>totalment instal·lat connectat, programat i parametritzat i en marxa, inclou proves de funcionament i certificat de proves del muntador.</p> <p>CARACTETIRSTIQUES COMPTAGE SECUNDARI</p> <p>Contador trifásico de energía eléctrica con medida indirecta 5(10)A (CEM-C31), directa 65 A (CEM-C21) o monofásico (CEM-C10).</p> <p>Dispone de display LCD (7 dígitos) con sistema de pantallas rotativas. Puede disponer de comunicaciones RS-485 integradas, según modelo.</p> <p>Dispone también de 2 botones (1 precintable) para visualizar toda la información medida.</p> <p>Otras características son:</p> <p>Certificación MID módulo B+D (según tipo)</p> <p>Clase 1 en energía activa (Clase B según MID), Clase 2 en energía reactiva</p> <p>Conforme a las normas EN 50470 (normativa europea MID) o IEC 62052-11 (normativa internacional) según tipo.</p> <p>Tamaño reducido (CEM-C10: 2 módulos, 36 mm, CEM-C21 y CEM-C31: 4 módulos, 72 mm)</p> <p>Contador parcial reseteable</p> <ul style="list-style-type: none">1 Salida impulsos programable según DIN 43864 (Modelo CEM-C10, CEM-C31-T1, CEM-C21-T1)1 Entrada digital para control de tarifa y contaje de impulsos (Modelo CEM-C31-D, CEM-C21-DS) <p>Indicación por pantalla de mal conexionado</p> <p>Acumulación de energía incluso en caso de mal conexionado</p> <p>Aplicaciones</p> <p>Contador redundante para verificar la energía imputada por la distribuidora de energía.</p> <p>Reporte del consumo energético a un sistema remoto (PLC/BMS).</p>						

CODI	RESUM	UTS	LONGITUD	AMPLADA	ALÇADA	PARCIAIS	QUANTITAT
	Control de costes para obtención de ratio consumo/unidad en procesos industriales. Visualización de parámetros eléctricos (V, A, kW, kWh, PF, etc.) por fase y trifásicos.						
	¿Necesitas más información sobre este producto?						
	Si tienes cualquier duda, hablemos.						
	Habla con un especialista						
	ESPECIFICACIONES						
	Alimentación en alterna						
	Tensión nominal						
	230 V / 400 V ~ (± 20 %)						
	Frecuencia						
	50 ... 60 Hz						
	Consumo						
	< 2 W, 10 VA						
	Categoría de la instalación						
	CAT III 300 V						
	Características eléctricas						
	Tensión de aislamiento, circuito						
	4 kV RMS 50 Hz durante 1 min						
	Circuito de medida de tensión						
	Tensión nominal						
	3 x 127/220 ... 3 x 230/400 V ~						
	Consumo						
	< 2W , < 10VA (In, Vref)						
	Frecuencia nominal						
	50 / 60 Hz						
	Circuito de medida de corriente						
	Corriente máxima						
	10 A						
	Corriente mínima de medida						
	0.050 A						
	Corriente de referencia (Iref)						
	5 A						
	Corriente de transición						
	0.25 A						
	Consumo						
	0.3 VA ... 10 A						
	Precisión de medidas						
	Medida de energía activa (kWh)						
	Clase B (EN 50470)						
	Medida de energía reactiva (kvarh)						
	Clase 2.0 (IEC 62053-23)						
	Salidas digitales de transistor						
	Cantidad						
	1						
	Tipo						
	Optoacoplador						
	Tensión máxima						
	24 Vcc						
	Corriente máxima						
	50 mA						
	Duración pulso (Ton/Toff)						
	Ton: 40 ms						
	Comunicación inalámbrica						
	Tecnología / Tipo						
	Puerto óptico IR (requiere receptor externo adicional)						
	Comunicación serie						
	Protocolo						
	Modbus RTU						
	Interface usuario						
	Tipo display						
	LCD						
	Máximo valor						
	999999.9 kWh						
	LED						
	2 LED: kWh, 20000 imp/kWh, kvarh, 20000 imp/kvarh						

CODI	RESUM	UTS	LONGITUD	AMPLADA	ALÇADA	PARCIAIS	QUANTITAT
	Teclado 2 teclas Características ambientales Temperatura de trabajo -25 ... +70 °C Temperatura de almacenamiento -35 ... +80 °C Humedad relativa (sin condensación) 5 ... 95 % Grado de protección IP 51 (instalado) IP 40 (zona borses) Características mecánicas Envolverte PC Fijación Montaje estandarizado sobre rieles (IEC 60715) (Carril DIN EN-50022) Peso Neto (kg) 0,25 Tamaño (mm) ancho x alto x fondo 70 x 90 x 64 (mm) Normas Normas EN 50470-1, EN 50470-3, IEC 62053-21, IEC 62053-23, EN 62056-21 Seguridad eléctrica, Altitud máx. (m) 2000						
	QGBT	1				1,000	
							1,000
PGD1-E3BV	UD PIQUETA DE CONNEXIONAT A TERRA Piqueta de connexió a terra d'acer, amb recobriment de coure 300 µm de gruix, de 2000 mm llargària de 14,6 mm de diàmetre, clavada a terra						
	CGP	1				1,000	
	ARMARI	1				1,000	
	ESTACIO RECÀRREGA	1				1,000	
							3,000
PG3B-E7CH	ML CABLE NU 35 MM 2 CU Conductor de coure nu, unipolar de secció 1x35 mm ² , muntat en malla de connexió a terra						
	CGP	1	5,000			5,000	
	ARMARI	1	5,000			5,000	
	ESTACIO RECÀRREGA	1	5,000			5,000	
							15,000
ER02.09	UD CAIXA CONNEXIO MESURA DE TERRA CAIXA CONNEXIO MESURA DE TERRA SEOGNS ITC BT 18 TOTALMENT INSTAL·LADA						
	ARMARI	1				1,000	
	ESTACIO RECÀRREGA	1				1,000	
							2,000
PG2N-EUGK	ML TUB CORRUGAT DN 90 Tub corbable corrugat de polietilè, de doble capa, llisa la interior i corrugada l'exterior, de 90 mm de diàmetre nominal, aïllant i no propagador de la flama, resistència a l'impacte de 20 J, resistència a compressió de 450 N, muntat com a canalització soterrada						
	BT	1	6,000			6,000	
	TELECOS	1	5,000			5,000	
							11,000
PG2N-EUFY	ML TUB CORRUGAT DN 160 Tub corbable corrugat de PVC, de 160 mm de diàmetre nominal, aïllant i no propagador de la flama, resistència a l'impacte de 15 J, resistència a compressió de 250 N, muntat com a canalització soterrada						
	INSTAL·LACIO D'ENLLAÇ	3	1,000			3,000	

AMIDAMENTS

CODI	RESUM	UTS	LONGITUD	AMPLADA	ALÇADA	PARCIAIS	QUANTITAT
							3,000
ER02.12	UD ARMARI CGP+CS / TMF10 80-160 A Subministrament i muntatge d'armari prefabricat de formigó de dimensions 1650x2240x442 mm homologado por EDISTRIBUCION de acuerdo a normativa vigente de la empresa distribuidora incloent elements d'elevació i càrrega totalment instal·lat i en marxa ARMARI CGP+TMF10	1				1,000	1,000
ER02.13	UD ARMARI QGBT Subministrament i muntatge d'armari prefabricat de formigó de dimensions 800x2150x345 mm homologado por EDISTRIBUCION de acuerdo a normativa vigente de la empresa distribuidora incloent elements d'elevació i càrrega totalment instal·lat i en marxa pany de tipus triangular 11 mm de costat per candau >8 mm pes 380 kg porta de xapa galvanitzada totalment instal·lada i en marxa. ARMARI CGP	1				1,000	1,000

CODI	RESUM	UTS	LONGITUD	AMPLADA	ALÇADA	PARCIAIS	QUANTITAT
CAPITOL ER03 VARIS							
ER03.01	UD EXPEDIENT NOVA ESCOMESA BT 55,42 KW realització de la tramitació de l'expedient de nou subministrament elèctric destinat a estació de recàrrega de vehicles de P=55,42 kW Un=400/230V segons especificacions i ubicació de la memòria tècnica a la companyia distribuïdora edistribucion Inclou explícitament: 1. Tramitació de la petició de servei de nou subministrament i tota la gestió associada per tal de posar en servei el subministrament elèctric fins que es disposi de subministrament elèctric definitiu en el punt de recàrrega 2. Pagament de les despeses associades als treballs TOT ENDESA resultants dels estudis. 3. Pagament dels drets d'escomesa i accés dels 55,42 kW del subministrament elèctric 4. Seguiment, gestió i tramitació de tot l'expedient associat i elaboració de tota la documentació necessària que indiqui la companyia distribuïdora en els transcurso de la tramitació. Totalment acabada, en servei, amb subministrament elèctric finalitzat i en servei.	1				1,000	
							1,000
ER03.02	UD LEGALITZACIO INSTAL·LACIO BT ESTACIO DE RECÀRREGA Legalització de la instal·lació de BT de recàrrega de vehicles d'acord amb la ITC BT 52 segons normativa vigent i normativa d'edistribucion vigent Inclou: - realització de projecte específic de BT realitzat per enginyer - control inicial per part de l'OCA degudament autoritzada - Taxes d'indústria - Tramitació i obtenció del RITSIC de la instal·lació de BT - ELEC1 empresa instal·ladora - As-built del conjunt de tota la instal·lació de BT i obra civil. - Manual de funcionament i de manteniment de la instal·lació de recàrrega de vehicles. Totalment finalitzat i en servei.	1				1,000	
							1,000

CODI	RESUM	UTS	LONGITUD	AMPLADA	ALÇADA	PARCIAIS	QUANTITAT
CAPITOL ER04 SEGURETAT I SALUT							
ER04.01	UD PARTIDA DE SEGURETAT I SALUT EN OBRA						
	Partida a justificar en obra de Seguretat i salut incloent totes les mesures de seguretat i salut necessàries per garantir el compliment de la normativa vigent i especialment pel que fa referència a la seguretat vial i dels treballador i les entibacions per la formació de rases, inclou elaboració del Pla de seguretat de l'obra i totes les mesures que indiqui el coordinador de seguretat i salut de l'obra.						
		1				1,000	
							1,000

CODI	RESUM	UTS	LONGITUD	AMPLADA	ALÇADA	PARCIAIS	QUANTITAT
CAPITOL ER05 CONTROL DE QUALITAT							
ER05.01	ud PROVES XARXA BT I COMUNICACIONS						
	Conjunt de proves de servei a realitzar per laboratori acreditat a l'àrea tècnica corresponent, per comprovar el correcte funcionament de les instal·lacions següents: electricitat, dades, comunicacions, etc.						
		1				1,000	
							1,000

CODI	RESUM	UTS	LONGITUD	AMPLADA	ALÇADA	PARCIAIS	QUANTITAT
CAPITOL ER06 RESIDUS							
ER06.01	M3 TRANSPORT DE RESIDUS A GESTOR AUTORIZTAT						
Transport amb camió de residus inerts de formigons, morters i prefabricats produïts en obres de construcció i/o demolició, a abocador específic, instal·lació de tractament de residus de construcció i demolició externa a l'obra o centre de valorització o eliminació de residus, situat a 30 km de distància.							
DEMOLICIO INSTAL·LACIÓ D'ENLLAÇ	1,2	1,650	1,100	1,000			2,178
	1,2	1,100	1,100	1,000			1,452
RASA	1,2	3,000	0,600	1,000			2,160
CARREGADOR	1,2	1,000	1,000	1,000			1,200
SENYAL VERTICAL	1,2	0,450	0,450	1,000			0,243
PLACES APARCAMENT	1,3	5,000	2,500	0,350			5,688
	1,3	5,000	2,500	0,350			5,688
							18,609
ER06.02	M3 CANON D'ABOCAMENT DE RESIDUS						
Cànon d'abocament per lliurament de residus inerts de formigons, morters i prefabricats produïts en obres de construcció i/o demolició, abocador específic, instal·lació de tractament de residus de construcció i demolició externa a l'obra o centre de valorització o eliminació de residus							
DEMOLICIO INSTAL·LACIÓ D'ENLLAÇ	1,2	1,650	1,100	1,000			2,178
	1,2	1,100	1,100	1,000			1,452
RASA	1,2	3,000	0,600	1,000			2,160
CARREGADOR	1,2	1,000	1,000	1,000			1,200
SENYAL VERTICAL	1,2	0,450	0,450	1,000			0,243
PLACES APARCAMENT	1,3	5,000	2,500	0,350			5,688
	1,3	5,000	2,500	0,350			5,688
							18,609

CODI	RESUM	UTS	LONGITUD	AMPLADA	ALÇADA	PARCIALS	QUANTITAT
CAPITOL ER07 SUBMINISTRAMENT CARREGADOR ELECTRIC DE VEHICLES							
ER02.10	<p>UD ESTACIO DE RECÀRREGA RÀPIDA DE 55,42 KW</p> <p>Subministrant i muntatge de</p> <p>Estació de recàrrega o punt de recàrrega mínim RÀPID 50kWdc-22kWac</p> <p>Potència mínima de servei igual o superior a 50 kW</p> <p>Modes de funcionament en 3 i 4 (IEC 61851-1)</p> <p>Permetre que hagi dos vehicles carregant simultàniament</p> <p>Amb Sistema intel·ligent de càrrega Balanç de potència, limitació de potència de càrrega, preferència de càrrega, analitzador de xarxes amb acumulació de dades elèctriques. Els equips han de disposar de la possibilitat d'utilitzar o connector/endoll tipus 2 (UNE IEC6296) i mànegues amb connectors CSS+CSS i CCS COMBO2, pel mode 4. Protocol de comunicació protocol OCPP 1.6 o superior i han de complir la normativa REBT (RD 42/2002). Haurà de tenir la capacitat de fer un autocheck i comunicar el seu estat (mínim):</p> <p>No operatiu/lliure/ocupat</p> <p>Raports bàsics d'avaría</p> <p>Operabilitat remota del terminal</p> <p>Haurà de tenir la capacitat de poder recollir informació i comunicar-la (mínim):</p> <p>Nombre de càrregues</p> <p>Temps de càrregues</p> <p>Consums d'energia per càrrega</p> <p>Tipus de recàrrega</p> <p>Identificació de l'usuari</p> <p>Horari de la càrrega</p> <p>Tipus de càrrega</p> <p>Estat de l'estació: en recàrrega, en servei i fora de servei.</p> <p>La interface amb l'usuari:</p> <p>Pantalla de lectura diürna i protecció solar</p> <p>Entorn intuïtiu</p> <p>Indicació lluminosa de l'equip visible a 100m en funció del seu estat per facilitar-ne la localització per l'usuari, verd (lliure), blau (en ús), vermell (fora de servei o ocupat)</p> <p>Idiomes mínims: català, castellà, anglès i francès.</p> <p>En previsió al cobrament de la recàrrega el terminal admetrà:</p> <p>Targeta RFID compatible (ISO 14443 A – 13,56MHz) ? Sistema de codi QR</p> <p>Incorporació de TPV per pagament.</p> <p>El punt de recàrrega de l'EdRR incorporarà obligatòriament l'accessori lumínic en la pròpia EdRR per tal de garantir un nivell lumínic de 20 Lux.</p> <p>Les característiques de l'accessori lumínic tindran les següents característiques nominals (o equivalents)</p> <p>L'equip serà per 15 Led i un consum de 34 W de potència en funcionament i 1 W en repòs</p> <p>Peso neto 1.2 kg</p> <p>Up to 12 m at 2.5 m height</p> <p>Ideal entre 2,5 y 3 m</p> <p>Installation height Ideal between 2.5 and 3 m</p> <p>Ángulo de detección 240º</p> <p>Adjustable parameters: temps, sensibilitat lumínica (5...1.00 lux) i distància de captació</p> <p>Model: PROXILED 15 o similar</p> <p>Previsió de poder incorporar altres sistemes de cobrament, inclou el software corresponent de gestió i funcionament de l'equip de recàrrega.</p> <p>Marcatge CE i altres normatives específiques de Catalunya i companyia distribuïdora</p> <p>Incloent proteccions de tipus magnetotèrmic i diferencial de cada punt de recàrrega segons ITC BT 52 totalment instal·lat, programat, parametritzat per par de SAT i en funcionament.</p>						
	ESTACIO DE RECÀRREGA	1				1,000	
							1,000

2.3. RESUM DEL PRESSUPOST

CAPITOL	RESUM	EUROS	%
ER01	OBRA CIVIL I PINTURA.....	4.725,03	12,76
ER02	INSTAL·LACIÓ ELÈCTRICA.....	9.680,31	26,15
ER03	VARIS.....	4.217,39	11,39
ER04	SEGURETAT I SALUT.....	750,00	2,03
ER05	CONTROL DE QUALITAT.....	143,82	0,39
ER06	RESIDUS.....	504,12	1,36
ER07	SUBMINISTRAMENT CARREGADOR ELÈCTRIC DE VEHICLES.....	17.000,00	45,92
TOTAL EXECUCIÓ MATERIAL		37.020,67	
	13,00% Despeses Generals.....	4.812,69	
	6,00% Benefici industrial.....	2.221,24	
SUMA DE G.G. y B.I.		7.033,93	
	21,00% I.V.A.....	9.251,47	
TOTAL PRESSUPOST CONTRACTA		53.306,07	
TOTAL PRESSUPOST GENERAL		53.306,07	

Puja el pressupost general l'esmentada quantitat de CINQUANTA-TRES MIL TRES-CENTS SIS EUROS amb SET CÈNTIMS

, a 02/01/2026.

LA RÀPITA GENER / 2026

Joan Josep Navarro Aguirre
Enginyer Industrial
Col núm. 18.710

3. ANNEXOS

3.1. ESTUDI TÈCNIC ECONOMIC EDISTRIBUCION

CODI	RESUM	QUANTITAT	PREU	IMPORT
CAPITOL ER01 OBRA CIVIL I PINTURA				
ER01.01	M2 DEMOLICIO DE PAVIMENT I/O SOLERA DE VORERA Demolició de solera o paviment de formigó en massa, terra, bloc de formigó, paviment i/o asfalt de fins a 15 cm de gruix, amb martell pneumàtic, i càrrega manual sobre camió o contenidor	7,233	6,35	45,93
ER01.02	M3 EXCAVACIO SOLERES Excavació de rasa en presència de serveis fins a 2 m de fondària, en terreny sòls de trànsit (SPT >50), realitzada amb retroexcavadora i amb les terres deixades a la vora inclou p.p. d'anivellament de les terres en la zona de l'aparcament de vehicles	18,609	18,53	344,82
ER01.04	M3 FORMIGONAT RASES I POUS reblert de rases i pous sota solera de formigó, prèviament demolida, amb formigó en massa HM-15/B/30/X0. Inclús placa indicadora de la instal·lació de polietilè homologada per Edistribucion i realitzada segons ITC BT 07 del REBT vigent.	12,676	89,36	1.132,73
ER01.05	M2 FORMACIO DE PAVIMENT DE TIPUS PANOT Formació de paviment de les mateixes característiques que les existents en la zona Paviment de llambordes de formigó, bloc de formigó en exteriors, realitzat sobre ferm amb tràfic de categoria C4 (àrees de vianants, carrers residencials) i categoria d'esplanada E1 (5 ≤ CBR < 10), compost per base flexible de tot-u natural, de 20 cm de gruix, amb estès i compactat al 100% complexitat de l'aparell baix, de llambordes bicapa de formigó, les característiques tècniques dels quals compleixen en la UNE-EN 1338, format rectangular, 200x100x60 mm, acabat superficial llis, color gris, sobre una capa de sorra de granulometria compresa entre 0,5 i 5 mm, deixa rejuntat amb sorra natural, fina i seca, de 2 mm de mida màxima; i vibrat del paviment amb safata vibrant de guiatge manual	5,000	30,33	151,65
ER01.07	M2 PINTAT PLAÇA APARCAMENT PLAÇA APARCAMENT RECÀRREGA Execució de Pintura a base de resines acríliques termoplàstiques, que asseca per evaporació de dissolvents i forma una pel·lícula dura, flexible, resistent a l'impacte i al desgast. Especialment formulada per ser aplicada directament sobre superfícies d'asfalt i ciment, per a la senyalització horitzontal de carreteres, s i tota mena de vials. Lligant Acrílica termoplàstica Acabat Mate Diluent Eurosolv-X (Dissolvent Clorocautú) Matèria fixa en pes U.N.E. 48087 76 % Densitat U.N.E. 48098 1.65 kg/l Viscositat Krebs Stormer a 25 ° U.N.E. 48076 95 U.K. Poder de cobriment a 100 micres humides 96 % Rendiment teòric a 100 micres humides 6-8 m2/kg Temps d'assecatge U.N.E. 48086 Al tacte: 20 min. Total: 1 hora. Interval de repintat U.N.E. 48086 12 hores realitzada en tots els colors necessaris segons indicacions de la DO i normativa vigent, dues capes	25,000	9,34	233,50
ER01.08	UD BARRERA DE PROTECCIÓ I SENYALITZACIÓ Fita de protecció i senyalització d'element d'acer laminat en calent amb remat superior d'alumini, peu fix, de 1000 mm d'alçada, amb acabat de color negre forja amb textura fèrria i franges perimetrals reflectants de senyalització segons normativa vial i urbana vigents, totalment instal·lada i en marxa, inclou p.p. d'obra civil necessària per la seva correcta instal·lació.	3,000	97,93	293,79
ER01.09	ML TALL DE PAVIMENT Tall de disc per paviment de formigó fins 15 cm de profunditat.	18,300	6,70	122,61

CODI	RESUM	QUANTITAT	PREU	IMPORT
ER01.19	UD LLOSA DE FORMIGÓ PER PLAÇA D'APARCAMENT DE VEHICLES Execució de llosa de formigó armat per a delimitació i senyalització de plaça d'aparcament reservada a vehicles elèctrics, en aparcament exterior sobre tot-u, excavació, preparació del terreny, formigonat, senyalització horitzontal i tots els treballs necessaris per a la seva correcta finalització. La partida inclou: Replanteig de la plaça. Excavació fins a profunditat de 30 cm Capa de base: Tot-horra artificial ZA-25 compactada Gruix: 10 cm. Compactació = 95% Proctor Capa de regularització de sorra de 5 cm Encofrat perimetral. Encofrat perimetral amb taules de fusta. Comprovar: Alineació Esquadria Cotes finals Deixant un pendent de l'1% per evacuació d'aigua. cap a la zona interior de la parcel·la Armat Mallat electrosoldat: Ø6 mm Quadre 15x15 cm Col·locat: A 3-4 cm del fons (calços) Formigonat Abocament de formigó HM-15/B/30/X0 amb gruix mitjà 15 cm. Reglejat, remolinat i acabat superficial antilliscant. Execució de junta perimetral de dilatació. Curat del formigó incloent l'aportació d'aigua o element específic de curat de la pròpia llosa. Senyalització vertical i horitzontal mitjançant pintura vial acrílica d'alta resistència, amb pictograma de vehicle elèctric i text segons especificacions del plec de la licitació i instruccions de la DO. Neteja final i retirada de residus. totalment finalitzada			
		2,000	1.200,00	2.400,00
	TOTAL CAPITOL ER01 OBRA CIVIL I PINTURA.....			4.725,03

CODI	RESUM	QUANTITAT	PREU	IMPORT
CAPITOL ER02 INSTAL·LACIO ELÈCTRICA				
ER02.1	UD CGP-9-160 BUC Caixa general de protecció, equipada amb borns de connexió, bases unipolars previstes per col·locar fusibles d'intensitat màxima 160 A, esquema 9 tipus BUC homologada per edistribucion segons normes NRZ vigent, totalment instal·lada i en funcionament inclou fusibles de 100 A tipus NH-00	1,000	311,40	311,40
ER02.2	UD CAIXA DE SECCIONAMENT CS-400 Subministrament i muntatge de Caixa de seccionament de 400 A BUC amb bloqueig de cadenat Característiques principals <ul style="list-style-type: none"> • Escomeses subterrànies. Instal·lació en nínxol amb porta metàl·lica. • Tensió assignada: 500 V. • Intensitat assignada: 400 A. Totalment instal·lada i en marxa d'acord amb NRZ vigent d'edistribucion.	1,000	538,45	538,45
ER02.3	ML CONDUCTOR 1X35 MM2 RZ1-K 0.6/1 KV Cable amb conductor de coure de 0,6/1 kV de tensió assignada, amb designació RZ1-K (AS), unipolar, de secció 1 x 35 mm2, amb coberta del cable de poliolefines amb baixa emissió fums, construcció segons norma UNE 21123-4, amb una classe de reacció al foc Cca-s1b,d1,a1 segons norma UNE-EN 50575, col·locat en canal o safata	64,000	7,73	494,72
ER02.4	ML CABLE 1X16 MM2 RZ1-K 0.6/1 KV	29,000	5,29	153,41
ER02.5	ML CANAL PROTECTORA 100X70 Safata aïllant de PVC, llisa, de 70X100mm, amb 1 compartiment i amb coberta, resistència a la penetració d'objectes sòlids IP3X, protecció mecànica contra impactes IK10, no propagador de la flama, de temperatura de servei de -25°C a 60 °C, d'acord amb la norma UNE-EN 50085-2-1, muntada suspesa	15,000	23,49	352,35
ER02.6	UD TMF10 80-160 A Subministrament i muntatge de Equips de protecció, maniobra o mesura de 160 A Característiques principals Equip de protecció, maniobra o mesura per a subministraments individuals fins a 110 kW, amb mesura indirecta. Instal·lació en nínxol amb porta metàl·lica o armari prefabricat. Envoltant de polièster reforçat amb fibra de vidre i tapa de policarbonat transparent, tipus UNINTER. Graus de protecció IP43 i IK09. Interruptor magnetotèrmic en càrrega tetrapolar de 100 A regulable a 80 A, amb possibilitat de bloqueig per cadenat i neutre avançat. 3 bases BUC-3 per a fusibles NH-3 inclosos. Neutre seccionable amb borm posada a terra de 50 mm2. Bloc de borns de comprovació de 10 elements 10E-6I-4T, normalitzat per E-DISTRIBUCIÓ. Inclou kit mòdem: Base schuko+Interruptor diferencial magnetotèrmic 10 A. Deiriborne de 95 mm2, per posada a terra secundaris transformadors. Complement: Porta metàl·lica amb tancament triangular, per a nínxol de 1.900x1.000 mm. Referència 0931293. Dimensions: Alt : 1.260 mm Ample : 630 mm Profunditat : 176 mm Totalment instal·lada i en marxa d'acord amb NRZ vigent d'edistribucion.	1,000	750,00	750,00
ER02.7	UD QUADRE GENERAL DE PROTECCIÓ I MANIOBRA Subministrament i muntatge de quadre general de BT autoextingible apte per instensitats fins 160 A IP 65 realitzat segons esquema unifilar de projecte incloent embarrat de coure i prtoeccions contra contactes directes de metacrilat			

CODI	RESUM	QUANTITAT	PREU	IMPORT
------	-------	-----------	------	--------

amb els següents elements d'aparamenta.

- 1 IGA 80 A 4P regulable Icu 15 kA
- 2 Proteccions contra sobretensions transitoris i permanents amb proteccio magnetotèrmica de proteccion incorporats segons esquema unifilar
- 1 PIA 80 A 4P regulable Icu 15 kA bloc de relé de protecció diferencia tipus A I incorporat regulat a 300 mA i retard de 1s incloent els toroidals, cablejat i resta d'elements i equips necessaris pel seu correcte funcionament
- comptador de lectura indirecta vàlid per I>63 A amb toroidals incloent cablejat configuració i parametrització

totalment instal·lat connectat, programat i parametritzat i en marxa, inclou proves de funcionament i certificat de proves del muntador.

CARACTERÍSTIQUES COMPTAGE SECUNDARI

Contador trifásico de energía eléctrica con medida indirecta 5(10)A (CEM-C31), directa 65 A (CEM-C21) o monofásico (CEM-C10).

Dispone de display LCD (7 dígitos) con sistema de pantallas rotativas. Puede disponer de comunicaciones RS-485 integradas, según modelo.

Dispone también de 2 botones (1 precintable) para visualizar toda la información medida.

Otras características son:

Certificación MID módulo B+D (según tipo)

Clase 1 en energía activa (Clase B según MID), Clase 2 en energía reactiva

Conforme a las normas EN 50470 (normativa europea MID) o IEC 62052-11 (normativa internacional) según tipo.

Tamaño reducido (CEM-C10: 2 módulos, 36 mm, CEM-C21 y CEM-C31: 4 módulos, 72 mm)

Contador parcial reseteable

1 Salida impulsos programable según DIN 43864 (Modelo CEM-C10, CEM-C31-T1, CEM-C21-T1)

1 Entrada digital para control de tarifa y contaje de impulsos (Modelo CEM-C31-D, CEM-C21-DS)

Indicación por pantalla de mal conexionado

Acumulación de energía incluso en caso de mal conexionado

Aplicaciones

Contador redundante para verificar la energía imputada por la distribuidora de energía.

Reporte del consumo energético a un sistema remoto (PLC/BMS).

Control de costes para obtención de ratio consumo/unidad en procesos industriales.

Visualización de parámetros eléctricos (V, A, kW, kWh, PF, etc.) por fase y trifásicos.

¿Necesitas más información sobre este producto?

Si tienes cualquier duda, hablemos.

Habla con un especialista

ESPECIFICACIONES

Alimentación en alterna

Tensión nominal

230 V / 400 V ~ (± 20 %)

Frecuencia

50 ... 60 Hz

Consumo

< 2 W, 10 VA

Categoría de la instalación

CAT III 300 V

Características eléctricas

Tensión de aislamiento, circuito

4 kV RMS 50 Hz durante 1 min

Circuito de medida de tensión

Tensión nominal

3 x 127/220 ... 3 x 230/400 V ~

Consumo

< 2W , < 10VA (In, Vref)

Frecuencia nominal

50 / 60 Hz

Circuito de medida de corriente

Corriente máxima

10 A

Corriente mínima de medida

0.050 A

CODI	RESUM	QUANTITAT	PREU	IMPORT
	Corrente de referencia (Iref) 5 A Corrente de transición 0,25 A Consumo 0,3 VA ... 10 A Precisión de medidas Medida de energía activa (kWh) Clase B (EN 50470) Medida de energía reactiva (kvarh) Clase 2.0 (IEC 62053-23) Salidas digitales de transistor Cantidad 1 Tipo Optoacoplador Tensión máxima 24 Vcc Corrente máxima 50 mA Duración pulso (Ton/Toff) Ton: 40 ms Comunicación inalámbrica Tecnología / Tipo Puerto óptico IR (requiere receptor externo adicional) Comunicación serie Protocolo Modbus RTU Interface usuario Tipo display LCD Máximo valor 999999,9 kWh LED 2 LED: kWh, 20000 imp/kWh, kvarh, 20000 imp/kvarh Teclado 2 teclas Características ambientales Temperatura de trabajo -25 ... +70 °C Temperatura de almacenamiento -35 ... +80 °C Humedad relativa (sin condensación) 5 ... 95 % Grado de protección IP 51 (instalado) IP 40 (zona bormes) Características mecánicas Envolvente PC Fijación Montaje estandarizado sobre rieles (IEC 60715) (Carril DIN EN-50022) Peso Neto (kg) 0,25 Tamaño (mm) ancho x alto x fondo 70 x 90 x 64 (mm) Normas Normas EN 50470-1, EN 50470-3, IEC 62053-21, IEC 62053-23, EN 62056-21 Seguridad eléctrica, Altitud máx. (m) 2000			
		1,000	2.708,89	2.708,89

PGD1-E3BV

UD PIQUETA DE CONNEXIONAT A TERRA

Piqueta de connexió a terra d'acer, amb recobriment de coure 300 µm de gruix, de 2000 mm llargària de 14,6 mm de diàmetre, clavada a terra

CODI	RESUM	QUANTITAT	PREU	IMPORT
		3,000	47,19	141,57
PG3B-E7CH	ML CABLE NU 35 MM 2 CU Conductor de coure nu, unipolar de secció 1x35 mm2, muntat en malla de connexió a terra			
		15,000	14,42	216,30
ER02.09	UD CAIXA CONNEXIO MESURA DE TERRA CAIXA CONNEXIO MESURA DE TERRA SEOGNS ITC BT 18 TOTALMENT INSTAL·LADA			
		2,000	32,00	64,00
PG2N-EUGK	ML TUB CORRUGAT DN 90 Tub corbable corrugat de polietilè, de doble capa, llisa la interior i corrugada l'exterior, de 90 mm de diàmetre nominal, aïllant i no propagador de la flama, resistència a l'impacte de 20 J, resistència a compressió de 450 N, muntat com a canalització soterrada			
		11,000	4,10	45,10
PG2N-EUFY	ML TUB CORRUGAT DN 160 Tub corbable corrugat de PVC, de 160 mm de diàmetre nominal, aïllant i no propagador de la flama, resistència a l'impacte de 15 J, resistència a compressió de 250 N, muntat com a canalització soterrada			
		3,000	8,04	24,12
ER02.12	UD ARMARI CGP+CS / TMF10 80-160 A Subministrament i muntatge d'armari prefabricat de formigó de dimensions 1650x2240x442 mm homologado por EDISTRIBUCION de acuerdo a normativa vigente de la empresa distribuidora incloent elements d'elevació i càrrega totalment instal·lat i en marxa			
		1,000	2.900,00	2.900,00
ER02.13	UD ARMARI QGBT Subministrament i muntatge d'armari prefabricat de formigó de dimensions 800x2150x345 mm homologado por EDISTRIBUCION de acuerdo a normativa vigente de la empresa distribuidora incloent elements d'elevació i càrrega totalment instal·lat i en marxa pany de tipus triangular 11 mm de costat per candau >8 mm pes 380 kg porta de xapa galvanitzada totalment instal·lada i en marxa.			
		1,000	980,00	980,00
TOTAL CAPITOL ER02 INSTALACIO ELÈCTRICA.....				9.680,31

CODI	RESUM	QUANTITAT	PREU	IMPORT
CAPITOL ER03 VARIS				
ER03.01	UD EXPEDIENT NOVA ESCOMESA BT 55,42 KW realització de la tramitació de l'expedient de nou subministrament elèctric destinat a estació de recàrrega de vehicles de P=55,42 kW Un=400/230V segons especificacions i ubicació de la memòria tècnica a la companyia distribuïdora edistribucion Inclou explícitament: 1. Tramitació de la petició de servei de nou subministrament i tota la gestió associada per tal de posar en servei el subministrament elèctric fins que es disposi de subministrament elèctric definitiu en el punt de recàrrega 2. Pagament de les despeses associades als treballs TOT ENDESA resultants dels estudis. 3. Pagament dels drets d'escomesa i accés dels 55,42 kW del subministrament elèctric 4. Seguiment, gestió i tramitació de tot l'expedient associat i elaboració de tota la documentació necessària que indiqui la companyia distribuïdora en els transcurso de la tramitació. Totalment acabada, en servei, amb subministrament elèctric finalitzat i en servei.	1,000	3.017,39	3.017,39
ER03.02	UD LEGALITZACIO INSTAL·LACIO BT ESTACIO DE RECÀRREGA Legalització de la instal·lació de BT de recàrrega de vehicles d'acord amb la ITC BT 52 segons normativa vigent i normativa d'edistribucion vigent Inclou: - realització de projecte específic de BT realitzat per enginyer - control inicial per part de l'OCA degudament autoritzada - Taxes d'indústria - Tramitació i obtenció del RITSIC de la instal·lació de BT - ELEC1 empresa instal·ladora - As-built del conjunt de tota la instal·lació de BT i obra civil. - Manual de funcionament i de manteniment de la instal·lació de recàrrega de vehicles. Totalment finalitzat i en servei.	1,000	1.200,00	1.200,00
TOTAL CAPITOL ER03 VARIS.....				4.217,39

CODI	RESUM	QUANTITAT	PREU	IMPORT
CAPITOL ER04 SEGURETAT I SALUT				
ER04.01	UD PARTIDA DE SEGURETAT I SALUT EN OBRA			
	Partida a justificar en obra de Seguretat i salut incloent totes les mesures de seguretat i salut necessàries per garantir el compliment de la normativa vigent i especialment pel que fa referència a la seguretat vial i dels treballador i les entibacions per la formació de rases, inclou elaboració del Pla de seguretat de l'obra i totes les mesures que indiqui el coordinador de seguretat i salut de l'obra.			
		1,000	750,00	750,00
	TOTAL CAPITOL ER04 SEGURETAT I SALUT.....			750,00

CODI	RESUM	QUANTITAT	PREU	IMPORT
CAPITOL ER05 CONTROL DE QUALITAT				
ER05.01	ud PROVES XARXA BT I COMUNICACIONS Conjunt de proves de servei a realitzar per laboratori acreditat a l'àrea tècnica corresponent, per com- provar el correcte funcionament de les instal·lacions següents: electricitat, dades, comunicacions, etc.			
		1,000	143,82	143,82
TOTAL CAPITOL ER05 CONTROL DE QUALITAT.....				143,82

CODI	RESUM	QUANTITAT	PREU	IMPORT
CAPITOL ER06 RESIDUS				
ER06.01	M3 TRANSPORT DE RESIDUS A GESTOR AUTORITZAT Transport amb camió de residus inerts de formigons, morters i prefabricats produïts en obres de construcció i/o demolició, a abocador específic, instal·lació de tractament de residus de construcció i demolició externa a l'obra o centre de valorització o eliminació de residus, situat a 30 km de distància.	18,609	19,56	363,99
ER06.02	M3 CANON D'ABOCAMENT DE RESIDUS Cànon d'abocament per lliurament de residus inerts de formigons, morters i prefabricats produïts en obres de construcció i/o demolició, abocador específic, instal·lació de tractament de residus de construcció i demolició externa a l'obra o centre de valorització o eliminació de residus	18,609	7,53	140,13
TOTAL CAPITOL ER06 RESIDUS				504,12

CODI	RESUM	QUANTITAT	PREU	IMPORT
CAPITOL ER07 SUBMINISTRAMENT CARREGADOR ELECTRIC DE VEHICLES				
ER02.10	UD ESTACIO DE RECÀRREGA RÀPIDA DE 55,42 KW Subministrament i muntatge de Estació de recàrrega o punt de recàrrega mínim RÀPID 50kWdc-22kWac Potència mínima de servei igual o superior a 50 kW Modes de funcionament en 3 i 4 (IEC 61851-1) Permetre que hagi dos vehicles carregant simultàniament Amb Sistema intel·ligent de càrrega Balanç de potència, limitació de potència de càrrega, preferència de càrrega, analitzador de xarxes amb acumulació de dades elèctriques. Els equips han de disposar de la possibilitat d'utilitzar o connector/endoll tipus 2 (UNE IEC6296) i mànegues amb connectors CSS+CSS i CCS COMBO2, pel mode 4. Protocol de comunicació protocol OCPP 1.6 o superior i han de complir la normativa REBT (RD 42/2002). Haurà de tenir la capacitat de fer un autocheck i comunicar el seu estat (mínim): No operatiu/lliure/ocupat Raports bàsics d'avaría Operabilitat remota del terminal Haurà de tenir la capacitat de poder recollir informació i comunicar-la (mínim): Nombre de càrregues Temps de càrregues Consums d'energia per càrrega Tipus de recàrrega Identificació de l'usuari Horari de la càrrega Tipus de càrrega Estat de l'estació: en recàrrega, en servei i fora de servei. La interface amb l'usuari: Pantalla de lectura diürna i protecció solar Entorn intuïtiu Indicació lluminosa de l'equip visible a 100m en funció del seu estat per facilitar-ne la localització per l'usuari, verd (lliure), blau (en ús), vermell (fora de servei o ocupat) Idiomes mínims: català, castellà, anglès i francès. En previsió al cobrament de la recàrrega el terminal admetrà: Targeta RFID compatible (ISO 14443 A – 13,56MHz) ? Sistema de codi QR Incorporació de TPV per pagament. El punt de recàrrega de l'EdRR incorporarà obligatòriament l'accessori lumínic en la pròpia EdRR per tal de garantir un nivell lumínic de 20 Lux . Les característiques de l'accessori lumínic tindran les següents característiques nominals (o equivalents) L'equip serà per 15 Led i un consum de 34 W de potència en funcionament i 1 W en repòs Peso neto 1.2 kg Up to 12 m at 2.5 m height Ideal entre 2,5 y 3 m Installation height Ideal between 2.5 and 3 m Ángulo de detección 240º Adjustable parameters: temps, sensibilitat lumínica (5...1.00 lux) i distància de captació Model: PROXILED 15 o similar Previsió de poder incorporar altres sistemes de cobrament, inclou el software corresponent de gestió i funcionament de l'equip de recàrrega. Marcatge CE i altres normatives específiques de Catalunya i companyia distribuïdora Inclou proteccions de tipus magnetotèrmic i diferencial de cada punt de recàrrega segons ITC BT 52 totalment instal·lat, programat, parametritzat per par de SAT i en funcionament.			
		1,000	17.000,00	17.000,00
	TOTAL CAPITOL ER07 SUBMINISTRAMENT CARREGADOR ELECTRIC DE VEHICLES.....			17.000,00
	TOTAL.....			37.020,67

JOAN JOSEP NAVARRO AGUIRRE
SANT ISIDRE 5 LOC 21
43540 - SANT CARLES DE LA RAPITA

Referència Sol·licitud:	0001120280
Tipus Sol·licitud:	SUMINISTRO - NUEVO SUMINISTRO
Direcció del Subministrament:	CL DE LA CREU 22, REC VE, 43747, MIRAVET, TARRAGONA
Potència sol·licitada:	55,42 kW
Data:	2 de enero de 2026

Benvolgut Sr. / Benvolguda Sra.:

Ens posem en contacte amb vostè per a comunicar-li les condicions tècniques i econòmiques del subministrament elèctric sol·licitat l'import del qual ascendeix a:

1.165,12 €

(IVA/IGIC/IPSI inclòs)

La vigència d'aquestes condicions tècniques i econòmiques és de 6 mesos.

Durant aquest període pot acceptar-les realitzant el pagament d'aquest import per algun dels següents mitjans:

- mitjançant targeta bancària o bizum a través del següent enllaç: <https://zonaprivada.edistribucion.com/solicitudesconexion?lang=es&cod=a2fcj000002BOHB> o accedint al portal privat de la web www.edistribucion.com, i des del detall de la sol·licitud procedir al pagament.
- mitjançant transferència bancària al compte corrent ES61-2100-2931-91-0200133488 indicant en el concepte el text literal: "**CNX 0001120280**". En aquest cas haurà d'enviar-nos el justificant de la mateixa al correu electrònic conexiones.edistribucion@enel.com o des de l'àrea privada de la nostra web www.edistribucion.com, a través del servei "Connexió a la xarxa" i seleccionant aquesta sol·licitud en l'apartat "Les teves sol·licituds de connexió".

Per a realitzar les gestions d'acceptació i pagament d'entitats del Sector Públic han de posar-se en contacte amb el nostre Servei d'Atenció Tècnica, enviant un correu electrònic a conexiones.edistribucion@enel.com. Previ a l'acceptació de les condicions tècniques i econòmiques hauran de comunicar-nos els codis DIR3 (Oficina Gestora, Oficina Comptable, Unitat Tramitadora i, opcionalment, Expedient) que han d'acompanyar a la factura que emetrem al seu nom.

Les actuacions a realitzar es troben regulades en l'article 25.1 del RD 1048/2013 i resulten necessàries per a atendre el subministrament sol·licitat. Per això, l'objecte del contracte que subscriuguin les parts hauria de consistir en una prestació de serveis consistent a dotar el punt de subministrament de conformitat a la potència sol·licitada. Per tant, els preguem que tant el plec de condicions com la declaració responsable s'ajustin a les clàusules pròpies d'un contracte de prestació de serveis, especialment, al servei de disposar de potència regulada en l'article 25.1 del RD 1048/2013.

Quan rebem el pagament indicat, emetrem la factura a nom **AJUNTAMENT DE MIRAVET**¹ i procedirem a realitzar els tràmits i treballs necessaris per a la connexió.

Mitjançant l'acceptació de les presents condicions tècniques i econòmiques, l'usuari atorga el seu consentiment a EDISTRIBUCIÓN Redes Digitales S.L. Unipersonal perquè aquesta pugui establir comunicacions telefòniques al número facilitat, amb la finalitat de gestionar els serveis sol·licitats, verificar la identitat de l'interessat i prevenir possibles situacions de frau, tot això d'acord amb el que estableix l'Ordre TDF/149/2025, de 12 de febrer.

Aquesta comunicació anul·la i substitueix a les que poguéss haver rebut anteriorment relatives al mateix subministrament.

Moltes gràcies

¹ En el cas que la factura hagi d'emetre's a nom d'una altra persona (física o jurídica), serà necessari que previ al pagament, ens enviï l'autorització de pagament i facturació a , utilitzant el model disponible en <https://www.edistribucion.com/es/red-electrica/guias-formularios.html>.

DETALL DEL PRESSUPOST

Quota d'extensió segons R.D. 1048/2013 55,42 kW x 17,374714 €/kW:	962,91 €
<u>IVA/IGIC/IPSI en vigor² (21%):</u>	<u>202,21 €</u>
Total Import:	1.165,12 €

El termini previst d'execució dels treballs és de 30 dies hàbils, sense considerar els terminis per a l'obtenció dels permisos i autoritzacions administratives necessàries.

Donada la potència i ubicació del subministrament, l'empresa distribuïdora és responsable de les infraestructures elèctriques necessàries entre el punt de connexió, situat en la xarxa de baixa tensió existent, i el primer element de la seva instal·lació privada. En el cas que l'immoble compti amb centralització de comptadors, el subministrament haurà de connectar-se a aquesta centralització. En cas contrari, se li donarà connexió en el límit de la seva propietat, accessible des de via pública, i el més pròxim possible a la xarxa de baixa tensió.

QUE HA DE FER EN LA SEVA INSTAL·LACIÓ.

En cas de no existir centralització de comptadors, la instal·lació de la CGP es realitzarà mitjançant un esquema 9 en muntatge vertical, o un esquema 7 o 9 en muntatge horitzontal, tots dos a l'interior d'una fornícula o nínxol de dimensions adequades als plans de detall adjunts, deixant prou espai per a la col·locació, en cas de necessitat, d'una caixa seccionament (CS). El seu amperatge serà ajustat al següent graó normalitzat respecte d'adequat a la potència sol·licitada.

No obstant això, sent les distàncies anteriorment indicades merament orientatives, per a projectar la seva instal·lació d'enllaç ha de consultar les diferents configuracions per a la interconnexió amb la xarxa de distribució en les especificacions particulars NRZ103 i NRZ002, disponibles en l'àrea pública de la nostra pàgina web www.edistribucion.com, en l'apartat '*Estàndard de la nostra Xarxa*'.

Ha de tenir en compte que els treballs a fer per la Distribuïdora per a donar servei a la caixa general de protecció podrien impactar sobre la seva propietat amb el pas de xarxes elèctriques de baixa tensió o la instal·lació de caixa de seccionament o similars. L'acceptació de les condicions tècniques i econòmiques implicaran el seu consentiment a l'execució necessària i aquests possibles impactes. En cas de dubte o discrepància, li preguem que ens ho comuniqui prèviament a l'acceptació per a la seva anàlisi.

² Import total calculat amb l'impost general vigent, a data d'emissió d'aquestes condicions econòmiques, del territori on es presta aquest servei.

Si es produeix una variació, l'import a abonar s'ha d'actualitzar amb el nou valor de l'impost aplicable a la data del pagament.

Si es dona el cas que s'ha de facturar amb alguna excepció a l'impost general, ha de contactar amb conexiones.edistribucion@enel.com.

PER TAL QUE TINGUI SUBMINISTRAMENT

L'informem que, quan tingui la seva instal·lació interior executada, pot sol·licitar la inspecció de les instal·lacions d'enllaç (IIE), aportant, si escau, l'estructura final de la finca (adreça postal, ús, potències, escales, planta, pisos, portes...). Pot demanar-ho a través de l'àrea privada de la nostra web www.edistribucion.com en el menú 'Connexió a la xarxa', seleccionant la seva sol·licitud en l'apartat 'Les teves sol·licituds de connexió' o mitjançant correu electrònic a conexiones.edistribucion@enel.com aportant el formulari disponible a l'adreça <https://www.edistribucion.com/es/red-electrica/guias-formularios.html>.

Una vegada executats els treballs de connexió, l'informarem de la finalització dels mateixos i li facilitarem el Codi Universal del Punt de Subministrament (CUPS), amb el qual podrà formalitzar el contracte de subministrament a través de l'empresa Comercialitzadora que consideri.

Quedem a la seva disposició per a qualsevol aclariment en el nostre Servei d'Assistència Tècnica en el telèfon 900 920 959, o a través del correu electrònic conexiones.edistribucion@enel.com. Així mateix, en la nostra pàgina web www.edistribucion.com, podrà obtenir major informació

Salutacions

EDISTRIBUCIÓN Redes Digitales S.L. Unipersonal

*Operaciones Comerciales
Conexiones*



CONDICIONS PARTICULARS DE L'ESTUDI TÈCNIC

Estudi condicionat a l'obtenció dels permisos municipals.

El client construirà un nínxol al límit entre la zona pública/privada, amb accés directe 24h i espai per a poder instal·lar la caixa general de protecció (CGP9-BUC) i la caixa de seccionament (CS), segons normativa vigent. La instal·lació de la CGP9-BUC anirà sempre a càrrec de client. Agraïrem que, un cop preparada la instal·lació d'enllaç, ho comuniqui a conexiones.edistribucion@enel.com adjuntant les fotografies corresponents (arqueta i tubs visibles si s'escau). Les característiques tècniques d'aquesta instal·lació les pot consultar al web <https://www.edistribucion.com/es/conocenos/instalaciones-distribucion-red/materiales-electricos-normas.html>, així com NRZ002 "Especificaciones Particulares para Instalaciones de Distribución en Baja Tensión de $Un \leq 1.000 \text{ V}$ ".

DOCUMENT D'AUTORITZACIÓ DE PAGAMENT

En/Na (nombre del administrador empresa principal solicitante del suministro o servicio)

amb NIF..... actuant com administrador i/o apoderat de (nombre empresa principal solicitante)....., amb CIF..... i domicili social a (dirección social empresa principal)....., municipi de

Telèfon de contacte: Direcció email:

Encarrega i autoritza:

A (empresa, ingeniería o representante), amb CIF..... i domicili social a, municipi de

Persona de contacte:

Telèfon de contacte: Direcció email:

A realitzar davant E-Distribución Redes Digitales S.L.Unipersonal:

El pagament de la sol·licitud de (Nuevo Suministro/Ampliación/Servicios de red), inclosa l'emissió al seu nom de les factures que e-distribución hagi de generar corresponents a la execució de les instal·lacions precises per atendre el subministrament sol·licitat, amb les següents característiques al punt que s'indica,

Direcció del subministrament.....

Municipi:

Potència:kW.

Petició de subministrament nº:

Import a Pagar.....

Data de l'autorització:

Signatura de l'administrador/apoderat empresa principal

PROTECCIÓN DE DADES – L'informem que EDISTRIBUCIÓN Redes Digitales S.L. Unipersonal és la responsable del tractament de les dades personals que es necessiten recavar per a la gestió de la sol·licitud de nou subministrament/servei i que està legitimada a tractar les seves dades per a complir amb les obligacions legals que estableixi la normativa del sector elèctric a cada moment o, si escau, per a l'execució del contracte.

Les dades personals que ens faciliti no es cediran a tercers, llevat d'obligació legal. Tanmateix, podran tenir accés a les mateixes els proveïdors de serveis que EDISTRIBUCIÓN Redes Digitales S.L. Unipersonal contracti o pugui contractar i que tinguin la condició d'encarregats del tractament, alguns dels quals poden estar localitzats fora de l'Espai Econòmic Europeu.

Li recordem que pot exercir els seus drets d'accés, rectificació, cancel·lació, oposició, portabilitat, així com qualsevol altre que estableixi la normativa en vigor a cada moment. Si desitja ampliar la informació, premi en el següent enllaç www.edistribucion.com

AFECTIONS	
AJUNTAMENT	X
PARTICULAR	
TIC	X
ACA	
ADIF	
GENERALITAT	
CTRES ESTAT	
DIPUTACIÓ	X
AUTOPISTES	
FF CC	
COSTES	
TELEFONICA	
GAS	
AENA	
ALTRES	

TM DE MIRAVET



SIMBOLOGIA

- TREBALLS D'ADEQUACIÓ A XARXA EXISTENT
- TREBALLS DE NOVA EXTENSIÓ DE XARXA
- XARXA EXISTENT 400 V
- XARXA EXISTENT 220 V
- XARXA SUPEDITADA
- XARXA RETIRAR/DEIXAR FORA DE SERVEI
- LÍNIA SUBTERRÀNIA
- LÍNIA AÈRIA CONVENCIONAL
- LÍNIA AÈRIA TRENADA
- ESCOMESA
- CS+CGP (CAIXA DE SECCIONAMENT I CGP)
- CDU (CAIXA DE DISTRIBUCIÓ URBANA)
- CGP (CAIXA GENERAL DE PROTECCIÓ)
- CS (CAIXA DE SECCIONAMENT)
- ADU (ARMARI DE DISTRIBUCIÓ URBANA)
- CAIXA DE DERIVACIÓ
- CONVERSIÓ AÈRIA/SUBTERRÀNIA
- EMPALMAMENT
- PUNTES MORTES
- ARQUETA
- TM (SUPORT METÀL·LIC)
- PH (SUPORT DE FORMIGÓ)
- PF (SUPORT DE FUSTA)
- SUPORT DE FUSTA CASAT
- SUPORT DE FUSTA AMB TORNAPUNTES
- SUPORT DE FUSTA VENTAT
- CADIRETA
- CT (CENTRE DE DISTRIBUCIÓ)
- CTI (CENTRE DISTRIBUCIÓ INTEMPÈRIE)

Secció Cable	Total (m)	Rasa Vorera (m)	Tipus paviment	Rasa Calçada (m)	Tipus paviment
1C 3x1x240+1x150 Al	5	5	PANOT ESPECIAL		

AVANTPROJECTE NO ÉS VÀLID
A EFECTES CONSTRUCTIUS

ESTUDI PER A NOU SUBMINISTRAMENT DE LÍNIA BT A 3x230V/400V
CL DE LA CREU 22

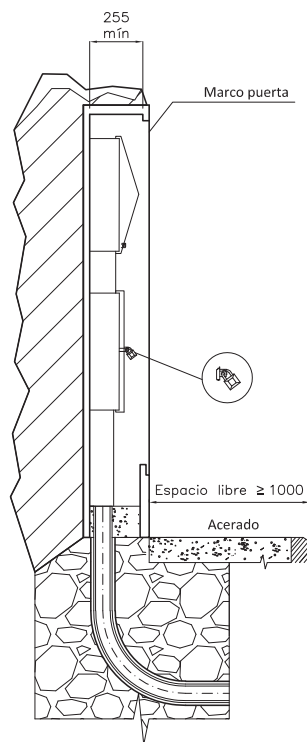
e-distribución	Núm. EXP: 0001120280	ET: DAL-VAS	Data: 22/12/2025
	Potència: 55,42 kW	CT XW158 Q.01-S.04	
	Client: VEI AJUNTAMENT DE MIRAVET		Format: DIN-A3
	TM DE MIRAVET		Escala: 1:500
	PLÀNOL DE PLANTA GENERAL BT		Nº Plànol: 1 de 1

OBSERVACIONS

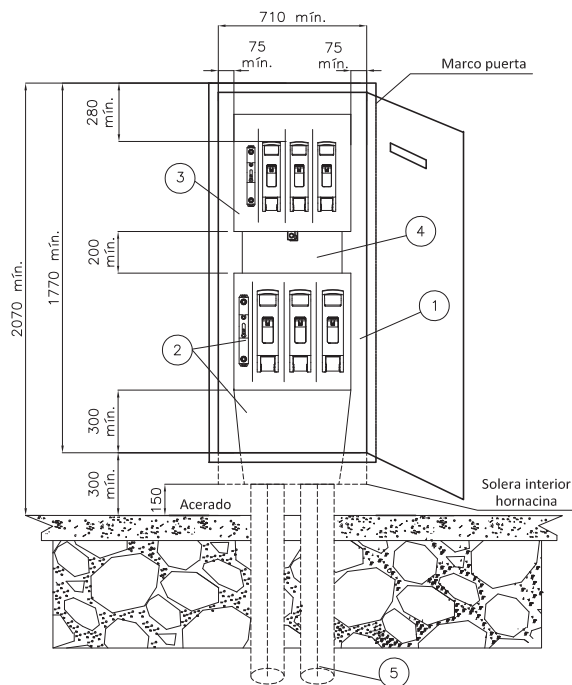
*El sol·licitant aportarà nínxol en línia límit de la zona pública/privada amb accés directe 24h. per a CS+CGP i equip de comptatge, segons normativa.

*El sol·licitant aportarà i instal·larà CGP-9-BUC juntament amb equip de comptatge dins de nínxol segons normativa vigent.

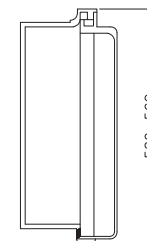
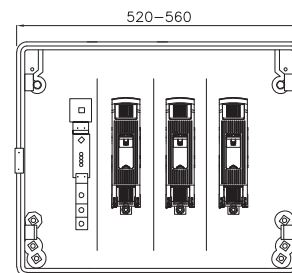
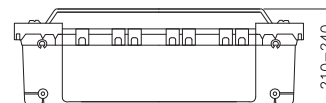
* Estudi condicionat a l'obtenció de permisos municipals i d'organismes.



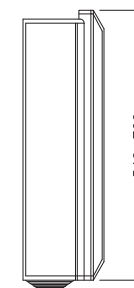
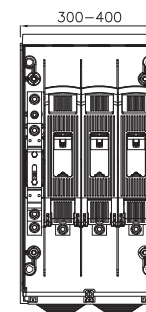
MONTAJE VERTICAL



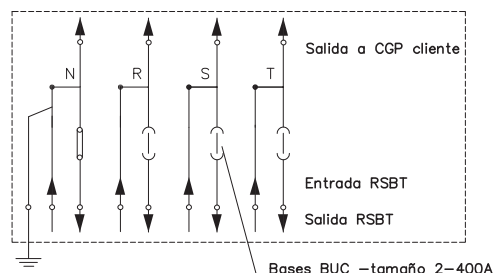
CAJA SECCIONAMIENTO TIPO ANCHA
s/norma informativa CNL003
(USO GENERAL)



CAJA SECCIONAMIENTO TIPO ESTRECHA
s/norma informativa CNL003
(USO EXCEPCIONAL)



**ESQUEMA CAJA SECCIONAMIENTO
CON ACOMETIDA PARTE SUPERIOR**



POSICIÓN	MATERIALES
1	Hornacina (de obra) + puerta preferentemente metálica
2	Caja de seccionamiento CS-400 acometida parte superior (tipo ancha) y canal de protección
3	Caja general de protección CGP-9
4	Canal o tubos aislantes de protección
5	Tubo PE Ø 160 mm (mínimo)

Cotas en milímetros.

NOTA 1: Las imágenes representadas son orientativas y no prejuzgan el diseño final de la acometida.

e-distribución

PROYECTO:
ESPECIFICACIONES PARTICULARES PARA INSTALACIONES DE
DISTRIBUCIÓN EN BAJA TENSIÓN

FECHA: OCTUBRE 2020

ESCALA: -

PLANO:
LÍNEAS SUBTERRÁNEAS DE BAJA TENSIÓN
Caja de seccionamiento: Acometida parte superior
Hornacina de obra civil

PLANO N°. NRZ002020

HOJA: 1 de 3

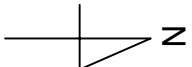
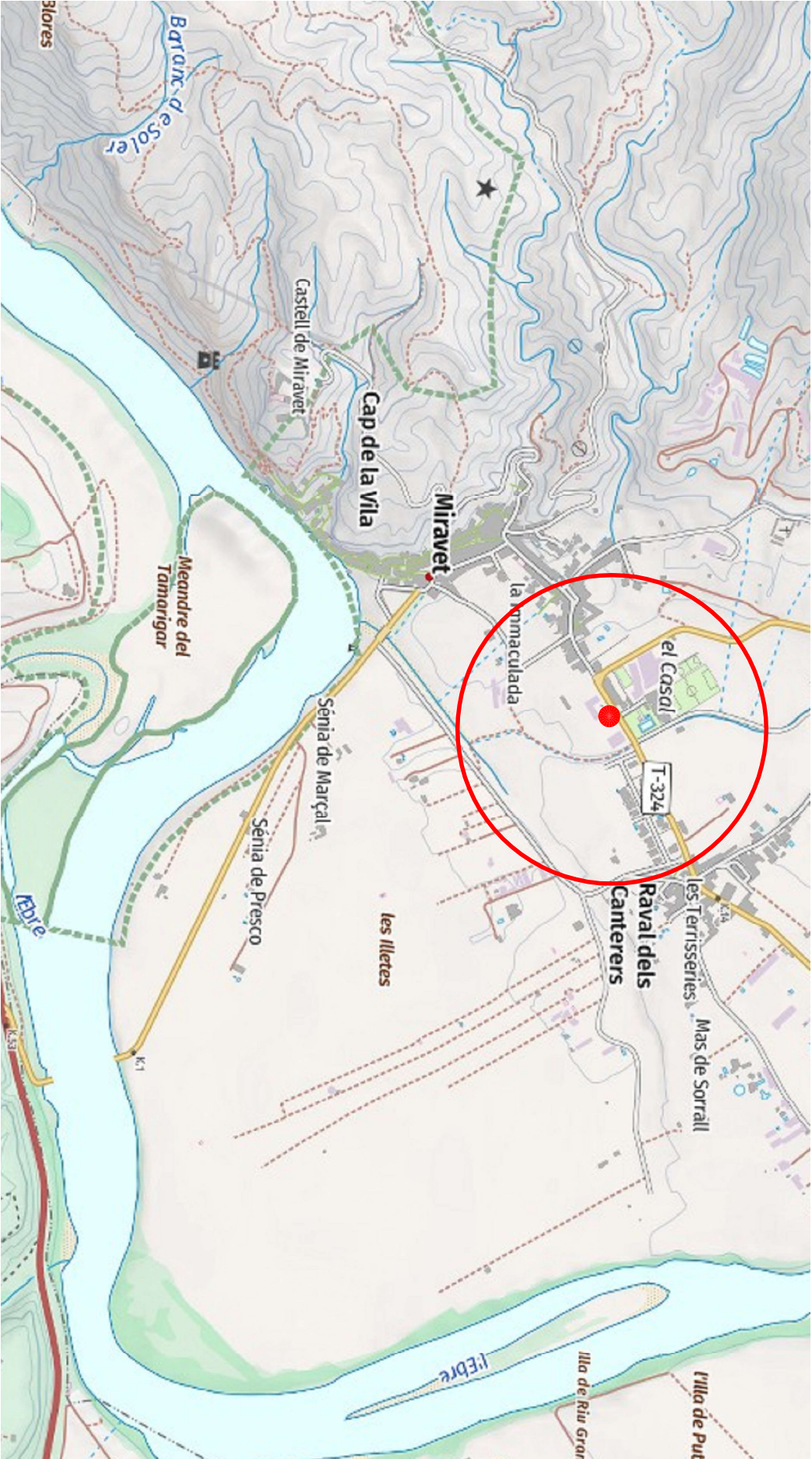
3.2. REPORTATGE FOTOGRÀFIC



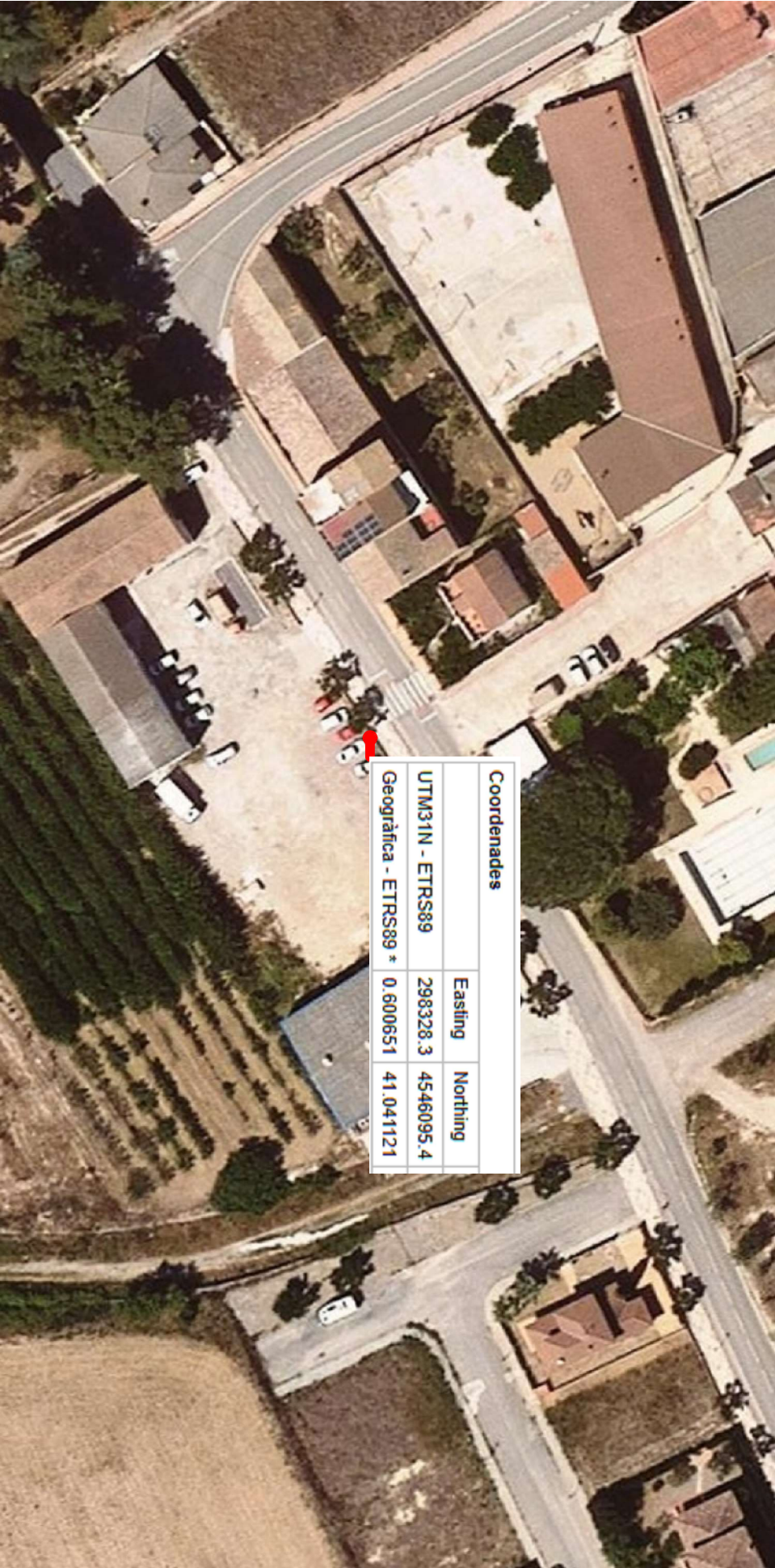




4. PLÀNOLS



SITUACIÓ
MIRAVET (RIBERA D'EBRE)



Coordenades		
	Easting	Northing
UTM31N - ETRS89	298328.3	4546095.4
Geogràfica - ETRS89 *	0.600651	41.041121

EMPLAÇAMENT
C/ DE LA CREU 22
MIRAVET (RIBERA D'EBRE)



LA INSTAL·LACIÓ D'ENLLAÇ S'INSTAL·LARÀ DIRECTAMENT A LA VORERA EN SUPERFÍCIE. LA DERIVACIÓ DEL QUADRE DE BT DEL CARREGADOR FINS LA EDRE ES REALITZARÀ SOTERRADA SOTA TUB

REALITZACIÓ DE DUES SOLERES DE FORMIGÓ PER LES PLACES D'APARCAMENT DE VEHICLES DE RECÀRREGA ELÈCTRICA.

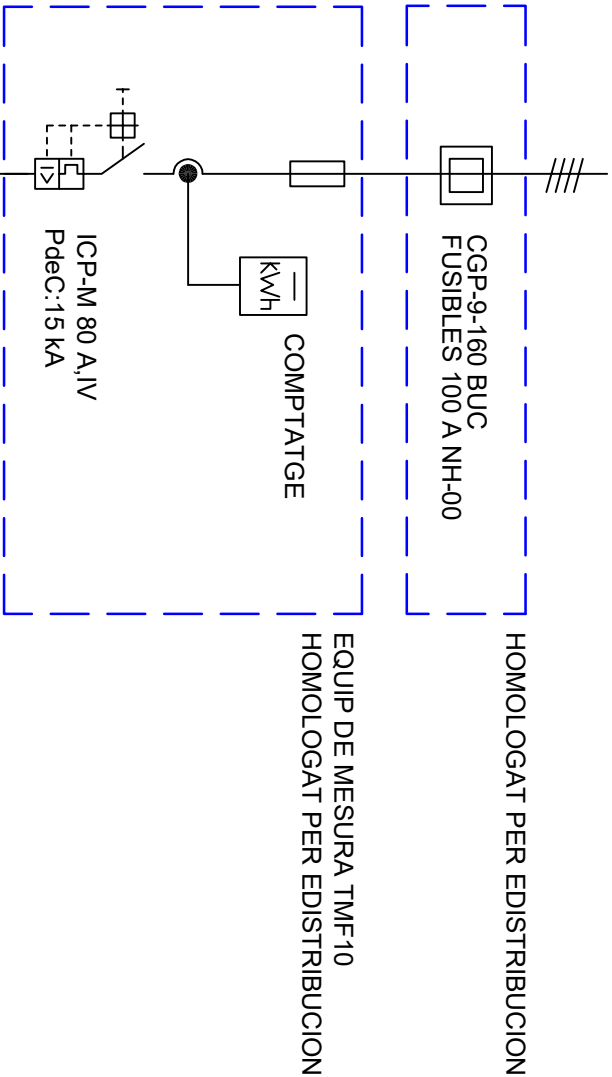
PROPOSTA D'IMPLANTACIÓ EL REPLANTEIG FINAL ES REALITZARÀ EN FASE D'EXECUCIÓ SEGONS INDICACIONS DE LA DIRECCIÓ D'OBRA

01

P

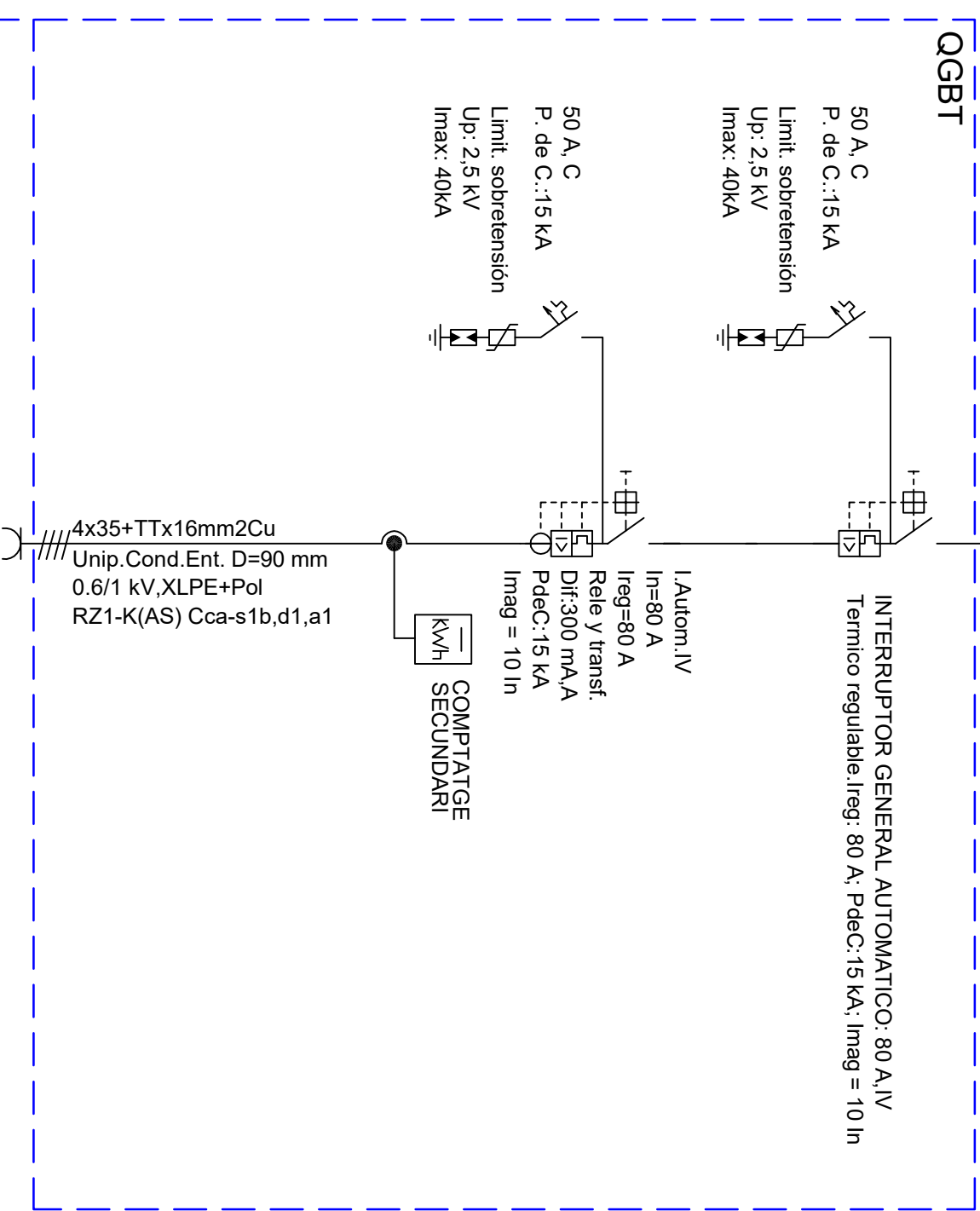
11

<div><div></div><div></div></div>				<div><div></div><div>Consorci de Polítiques Ambientals de les Terres de l'Ebre</div></div>			
<div><div></div><div>JOAN JOSEP NAVARRO AGUIRRE</div><div>Enginyer Industrial</div><div>nº Col·legiat 18.710</div></div>				<div><div></div><div>PLAÇA DE L'ARENAL S/N</div><div>MIRAVET (RIBERA D'EBRE)</div></div>			
TÍTOL				MEMÒRIA TÈCNICA PER L'ESTUDI I UBICACIÓ PER A LA INSTAL·LACIÓ DE CARREGADOR DE VEHICLES ELÈCTRICS A MIRAVET			
ESCALES				1/100			
ORIGINALS A3							
GRÀFICS				PLANTA CARREGADOR ELÈCTRIC			
DENOMINACIÓ DEL PLANOL:				DATA:			
				GÈNER 2025			
				NOM FITXER:			
				FULL.....DE.....			



DERIVACION INDIVIDUAL: 4x35+TTx16mm2Cu
Unipolares Tubos Sup.E.O D=90 mm 5 m.
0,6/1 kV,XLPE+Pol, RZ1-K(AS) Cca-s1b,d1,a1

QGBT



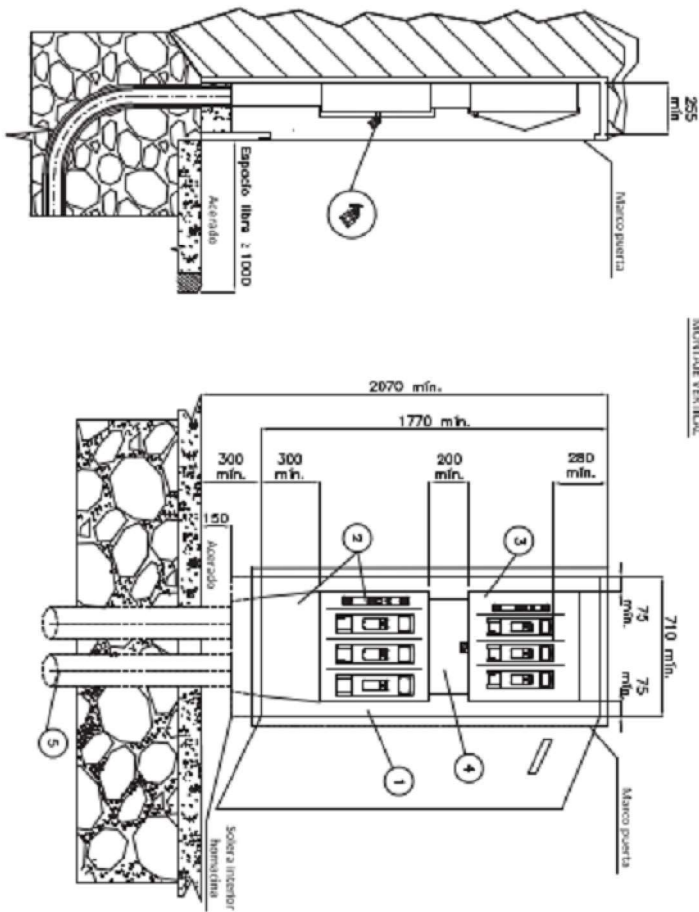
NOTA

Les estacions de recàrrega de vehicles incorporaran proteccions diferencials de 30mA tipus A en cada presa i protecció magnetotèrmica en cada presa.

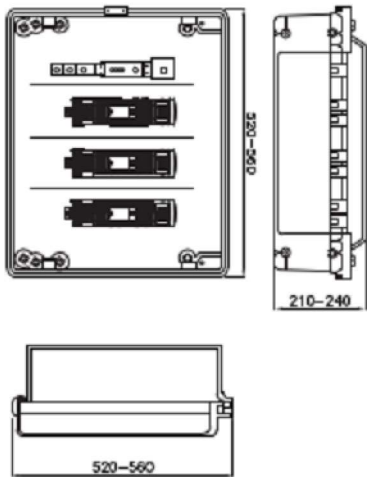
Les estacions de recàrrega de vehicles incorporaran accessoris en forma de punt de llum per garantir 20 Lux amb les següents proteccions:

- 1 diferencial 40 A 2 P 30 mA tipus A
- 1 PJA 10 A 2P 1cu 6 kA corba C
- Elements de maniobra i temporitzat funcionament

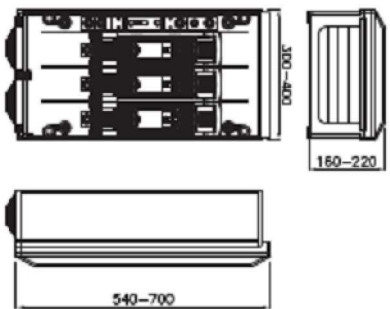
MONTAJE VERTICAL



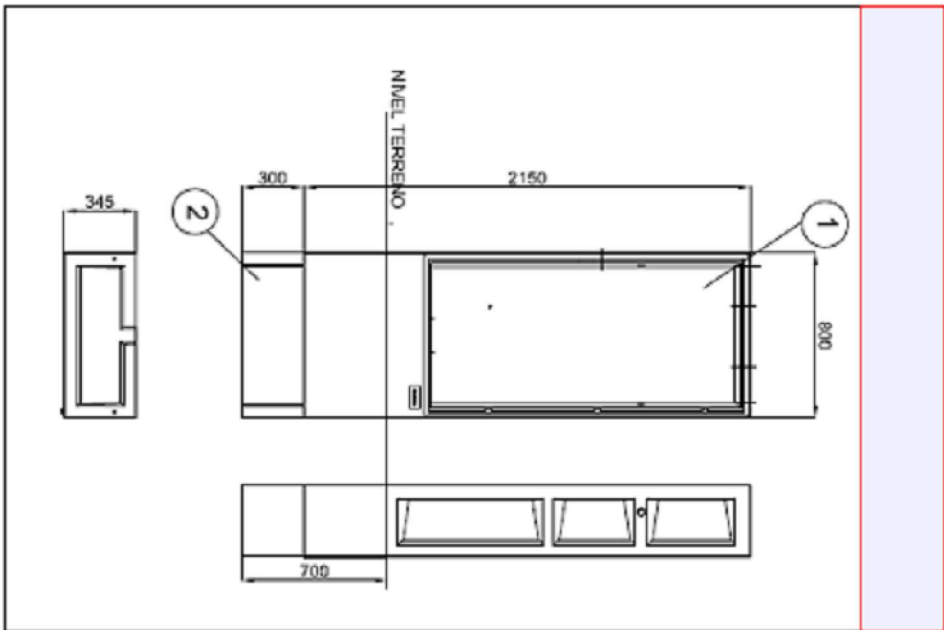
Caja seccionamiento tipo ancho
Sistema informático CH1003
(USO GENERAL)



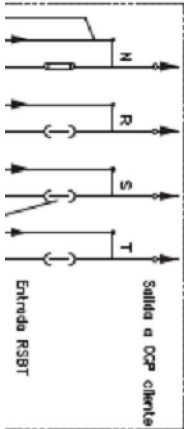
Caja seccionamiento tipo estrecha
Sistema informático CH1003
(USO ESPECIAL)



DETALL ARMARI OGBT CARGADOR ELÉCTRIC



ESQUEMA C.A.M. SECCIONAMIENTO
CON ACQUETIDA PARTE SUPERIOR



POSICION	MATERIALES
1	Homocinco (de dorso) + puerta preferentemente metálica
2	Caja de seccionamiento CS-400 desmoldo parte superior (tipo ancho) y canal de protección
3	Caja general de protección OGP-9
4	Canal o tubos aislantes de protección
5	Tubo PE Ø 160 mm (mínimo)

